

NEXT CAM PG2, NEXT CAM-K9-85 PG2

Detetor de movimento PIR com câmara integrada,
sem-fios, [imune a animais de estimação], PowerG



Instruções de Instalação

1. INTRODUÇÃO

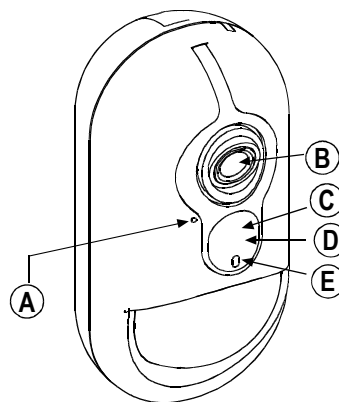
O Next CAM PG2/Next CAM K9-85 PG2 é um detetor PIR digital sem fios, bidirecional, controlado por microprocessador, digital com microfone e câmara integrada para verificação de alarme. Ativado aquando da deteção PIR ou por solicitação, o Next CAM PG2/Next CAM K9-85 PG2 envia imagens claras, com áudio opcional, para a Estação de Monitorização. Desta forma permite uma avaliação precisa do estado das instalações.

As características do detetor PIR são as seguintes:

- Para utilização com todos os painéis de controlo PowerMaster® (versão 15 ou superior).
- Até 12 metros (40 pés).
- Câmara com ângulo de 90° encobre o campo de visão PIR
- Alcance de 10 metros (33 pés) em completa escuridão encobre o alcance do PIR
- Proteção de zona de arrastamento em parede.
- Para a versão imune a animais de estimação – A tecnologia Target Specific Imaging™ (TSI) é usada para distinção entre seres humanos e animais, pesando até 38 kg (85lb).
- Inclui um transcetor PowerG completamente supervisionado.
- Algoritmo True Motion Recognition™.
- Com os indicadores de qualidade do sinal incorporados do Next CAM PG2, não é necessário ao instalador aproximar-se fisicamente do painel de controlo tornado assim a instalação mais rápida e fácil.
- Não é necessário ajuste vertical.
- Compensação de temperatura.
- Câmara selada que protege o sistema ótico contra insetos.
- Tamper dianteiro e posterior, para melhor proteção contra tamper.
- Proteção de luz branca.

As características da câmara são as seguintes:

- Até 10 câmaras
- Áudio opcional com imagens para escuta
- Imagens diversificadas de todas as câmaras
- Imagens em cor e preto e branco
- Configuração automática (brilho, contraste)
- Ajuste da Câmara através de um simples teste de caminhada



- A. Microfone
- B. Lente da câmara
- C. DEL IV
- D. Sensor de luz
- E. DEL

Fig. 1. Vista externa

- Câmara CMOS diurna e noturna, com iluminação IV. Esta permite recolher imagens em completa escuridão sem que o intruso se aperceba.
- Captura instantânea: garante a captura de um intruso em rápido movimento.
- Modos de operação da câmara:
 - Pós-alarme – as imagens são capturadas após deteção pelo detetor.
 - Sob solicitação – as imagens são capturadas por solicitação da estação de monitorização.
- Um evento regista 2 imagens por segundo 10-15 imagens no total (pode ser personalizado por solicitação)
- Funciona com repetidores para alcance expandido

Nota:

Para instalações CE, a imunidade a animais de estimação não foi avaliada pelo DNV.

2. INSTALAÇÃO

2.1 Instruções gerais (ver Fig. 2)

- | | |
|--|---|
| 1. Manter afastado de fontes de calor. | 7. Montar numa superfície estável e sólida. |
| 2. Não expor a correntes de ar. | 8. Instalar de acordo com o NEC, NFPA 70. |
| 3. Não instalar no exterior. | |
| 4. Evitar a luz do sol direta. | |
| 5. Manter afastado de cabos elétricos. | |
| 6. Não instalar no exterior atrás de divisórias. | |

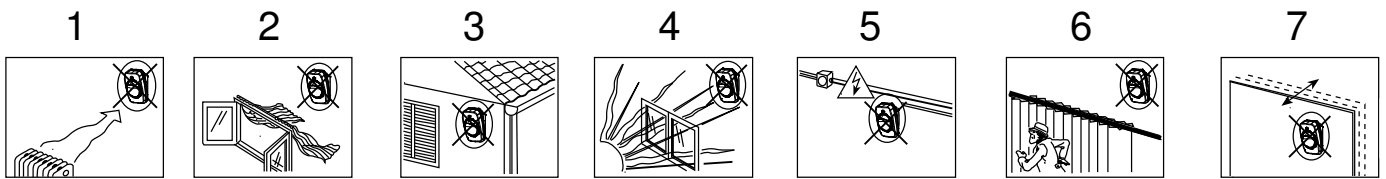


Figura 2. Instruções Gerais



Importante! O detetor Next CAM-K9 PG2 é imune a animais até 38 Kg (85 lb), que se movem no solo ou que sobem para cima da mobília, desde que as atividades decorram abaixo de 1 metro do solo (3 pés). Acima do limite de 1 metro (3 pés) o detetor é imune a animais de estimação até 19 Kg (42 lb), mas a imunidade decresce à medida que o animal de estimação se aproxima do detetor. É portanto recomendado selecionar uma localização de montagem que minimize a proximidade potencial de animais.

2.2 Montagem

Notas:

1. Montar o detetor de modo a que a orientação esteja perpendicular ao caminho de intrusão esperado.

2. Para instalações do detetor a 2 m de altura, A zona morta é de 2 pés a 0 m de altura e a 0,5 pés a 1,5m de altura.

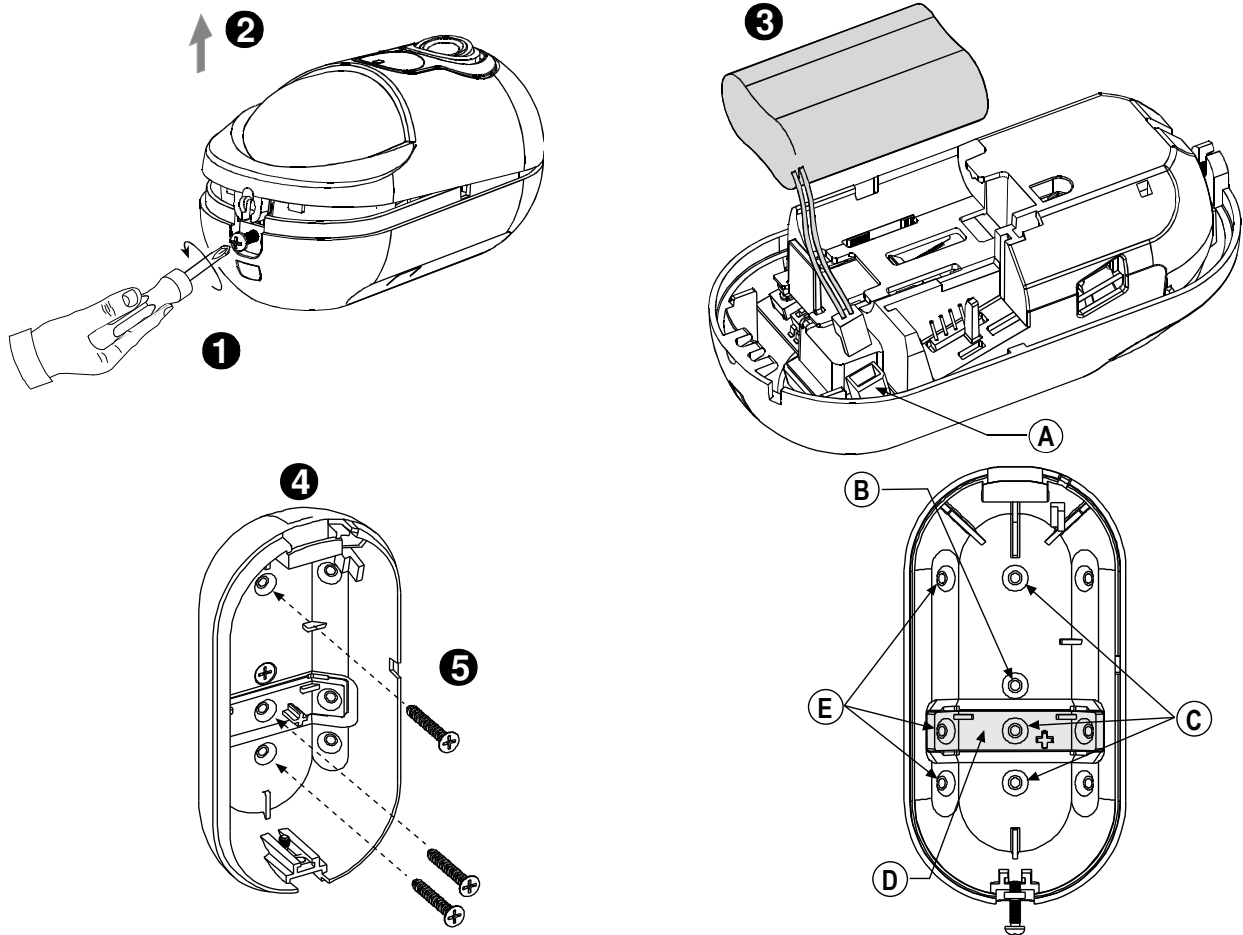


Figura 3a. Montagem na Parede

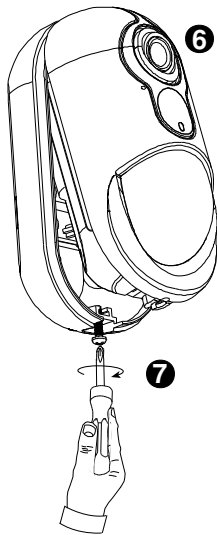
1. Soltar o parafuso
2. Retirar a tampa da base
3. Posicionar a bateria no compartimento da bateria e inserir o terminal do conetor da bateria no conetor da bateria.
4. Pressionar a base contra a parede na posição de montagem desejada e marcar os pontos de furação através dos orifícios de montagem.
5. Perfurar 2 ou 3 orifícios (para o tamper posterior) e fixar a base à parede com os parafusos.

- A. Conetor da bateria.
- B. Patilha BR-1
- C. Patilhas de montagem (para montagem na superfície)
- D. Segmento da base amovível (sombreado)
- E. Patilhas de montagem (3 de 6 – para montagem em canto).

CUIDADO! O INTERRUPTOR DO TAMPER POSTERIOR NÃO PROTEGE A UNIDADE A MENOS QUE O SEGMENTO DA BASE AMOVÍVEL ESTEJA PRESO À PAREDE COM PELO MENOS UM PARAFUSO.

Cuidado!

Risco de explosão se a bateria for substituída por uma de um tipo incorreto. Elimine a bateria usada de acordo com as instruções do fabricante.



6. Alinhar a tampa com a base.
7. Fixar com um parafuso.

Figura 3b. Montagem Final

2.3. Registo

Consulte o Guia do Instalador do painel do PowerMaster e siga o procedimento por baixo da opção "02:ZONAS/DISP" do menu do instalador. É apresentada uma descrição geral do procedimento no fluxograma seguinte.

Passo 1	Passo 2	Passo 3	Passo 4	Passo 5	Passo 6
Abrir o menu do Instalador e seleccionar "02:ZONAS/DISP"	Selecionar a opção "ADICIONAR NOVO DISPOSITIVO" Ver Nota [1]	Registe o dispositivo ou Introduza a ID do dispositivo	Selecione o número da zona desejada	Configure a Localização, Tipo de Zona e Parâmetros de Sino	Configure o Detetor
02.ZONAS/DISP	ADIC NOVO DISP ↓ MODIF DISPOS	REG AGORA ou INS. ID:XXX-XXXX	Z10:Cam. mov Nº ID: 140-XXXX	Z10.LOCAL Z10.TIPO ZONA Z10.DEF SINO Z10.CONFIG DISP	Ver Nota [2]
⇒ significa navegar e seleccionar OK					

Notas:

- [1] Se o detetor já estiver registado pode configurar os parâmetros do detetor através da opção "Modif Dispos" – ver Passo 2.
[2] Selecione a opção "Configurações do Dispositivo" e consulte a secção 2.4 para configurar os parâmetros do detetor.

2.4. Configurar os Parâmetros do Detetor

Entre no menu **CONFIG DISPOS** e siga as instruções de configuração para o detetor PIR Next CAM PG2/Next CAM K9-85 PG2 conforme descrito no fluxograma seguinte.

Opção	Instruções de Configuração
DEL alarme	Esta opção permite determinar se a indicação DEL de alarme vai ser acionada. Configurações opcionais: DEL LIG (predefinido) e DEL DESL.
Cont. eventos	Esta opção permite determinar se um alarme vai ser acionado após movimento contínuo (baixa sensibilidade) após um único evento de alarme (alta sensibilidade). Configurações opcionais: BAIXA sensib (predefinido) e ALTA sensib.
DESARM ativ.	Esta opção permite determinar se pretende ou não configurar o tempo de atividade quando desarmar. Configurações opcionais: NÃO Ativo (predefinido), SIM – sem atr, SIM + atr 5s, SIM + atr 15s, SIM + atr 30s, SIM + atr 1m, SIM + atr 2m, SIM + atr 5m, SIM + atr 10m, SIM + atr 20m e SIM + atr 60m.
Conex. EN. AC:	Nota: Não aplicável a esta versão. Não altere esta configuração! Esta opção permite determinar se reportar a falha de energia e restaurar ou não. Configurações opcionais: NÃO conectado (predefinido) e Conec. ao AC.
Cor Imagem	Esta opção permite determinar se a imagem é a cores ou preto e branco. Configurações opcionais: Preto e Branco (predefinido) e Cor.

Opção	Instruções de Configuração
Resolução imag	Esta opção permite determinar a qualidade dos pixels da imagem. Selecione 160 x 120 para qualidade inferior ou 320 x 240 para qualidade superior. Configurações opcionais: 320 x 240 (predefinido) e 160 x 120.
Brilho imagem	Esta opção permite determinar o brilho da imagem. Configurações opcionais: Normal (predefinido), -3, -2, -1, +1, +2 e +3.
Brilho imagem	Esta opção permite determinar o contraste da imagem. Configurações opcionais: Normal (predefinido), -3, -2, -1, +1, +2 e +3.
Config. Mic.	Esta opção permite determinar se acionar o microfone ou não. Configurações opcionais: Desativada (predefinido) e ativada.

3. VERIFICAÇÃO DE VÍDEO

Após registar o Next CAM PG2/Next CAM K9-85 PG2 no painel de controlo do PowerMaster (ver seção 2.3 "Registo") e após efetuar as configurações da câmara necessárias através dos menus do painel de controlo (ver o Guia do Instalador do PowerMaster, "Configurar Câmaras de Movimento para Verificação do Alarme de Vídeo") o Next CAM PG2/Next CAM K9-85 PG2 vai capturar imagens de Roubo para enviar para a Estação de Monitorização para verificação de Roubo quando o sistema está armado e em caso de ocorrência de um alarme de roubo.

A câmara também pode capturar imagens em caso de ocorrência de alarmes de não roubo (isto é, Fogo, Coação, Emergência e Pânico) – consulte o Guia do Instalador do PowerMaster, "Configurar Câmaras de Movimento para Verificação do Alarme de Vídeo".

4. TESTE LOCAL DE DIAGNÓSTICO

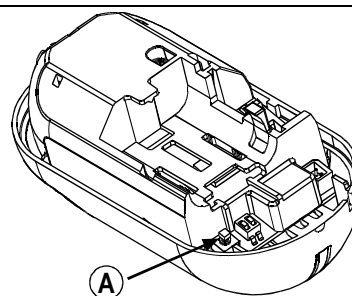
NOTA: Efetue um teste de diagnóstico pelo menos uma vez por ano para garantir que o detetor está a funcionar corretamente.

- Separe a base da cobertura (ver Fig. 4).
- Recoloque a cobertura para que o interruptor de tamper volte à sua posição normal (sem tamper) e fixe a cobertura frontal à base com o parafuso de fecho.
- O NEXT CAM entra num período de estabilidade de 2 min.. Durante este período o DEL vermelho pisca
- Faça o teste de caminhada na área de cobertura – ver fig. 5. Desloque-se até às extremidades do padrão de cobertura em ambas as direções. O DEL vermelho ilumina-se de cada vez que o seu movimento é detetado, seguido por 3 sinais luminosos intermitentes. A tabela seguinte indica a força do sinal recebido.

Resposta do DEL	Receção
DEL verde pisca	Forte
DEL laranja pisca	Boa
DEL vermelho pisca	Fraca
Não pisca	Sem comunicação

IMPORTANTE! Deve-se assegurar uma boa receção. Portanto uma força de sinal "fraca" não é aceitável. Se o sinal recebido do dispositivo é "fraco", deve mudar de local e testar novamente, até que se obtenha um sinal "bom" ou "forte".

Nota: Para obter instruções detalhadas sobre o Teste de Diagnóstico ver o Guia do Instalador do Painel de Controlo.



A. Botão de registo

Figura 4. Botão de Registo de Dispositivo

5. COMENTÁRIOS ESPECIAIS

Mesmo os detetores mais sofisticados podem por vezes ser adulterados ou falharem, devido a: falha de energia CC/conexão imprópria, cobertura maliciosa das lentes, adulteração do sistema ótico, sensibilidade decrescida quando em temperaturas ambientes semelhantes às do corpo humano e avaria de um componente.

A lista acima inclui as razões mais comuns para falha na deteção de uma intrusão, mas não é, de todo abrangente. É portanto recomendado que o detetor e todo o sistema de alarme sejam verificados semanalmente, para assegurar o seu correto desempenho.

Um sistema de alarme não deve ser considerado como um substituto da segurança. Os proprietários de residências e propriedades ou locatários devem ser suficientemente prudentes para continuar a assegurar a sua vida e propriedade, apesar de estarem protegidos por um sistema de alarme.

6. CONFORMIDADE COM AS NORMAS



Grau de Segurança EN 50131-1

Classe ambiental EN 50131-1

Europa: Diretiva 1999/5/EC do Parlamento Europeu. EN 50131-1 Grau 2 Classe II. EN 50131-2-2, EN 50131-6 Ambiental IP55.

O NEXT CAM PG2 e o NEXT CAM- K9 PG2 são compatíveis com os requisitos RTTE - Diretiva 1999/5/EC do Parlamento Europeu e do conselho de 9 de Março de 1999 e EN50131-1 Grau 2 Classe II.

Certificado pelo organismo de testes e certificação holandês Telefication BV em conformidade com as seguintes normas:

EN 50131-2-2, EN 50131-6, EN 50131-5-3, EN 50130-4, e EN 50130-5.

A Telefication BV certificou apenas a variante de 868 MHz deste produto.

De acordo com a EN 50131-1:2006 e a A1:2009, este equipamento pode ser aplicado em sistemas instalados até ao Grau de Segurança 2, inclusive.

Classe II

Resolução 506 – ANATEL

“Este equipamento opera em caráter secundário isto é, não tem direito a proteção contra interferência prejudicial, mesmo de estações do mesmo tipo, e não pode causar interferência a sistemas que operem em caráter primário.”

ANEXO: ESPECIFICAÇÕES

GERAL

Tipo de detetor

Dados da lente

Sensor piroelétrico de baixo ruído e duplo elemento

N.º de Cortinas/Feixes:

Next CAM PG2: 18 distante, 18 médio, 10 próximo.

Next CAM K9-85 PG2: 18 distante, 18 médio, 18 próximo.

Nota: Lente – Reflex II PIR, lente do tipo Fresnel com atenuação ótica na parte inferior da lente. O material da lente é polietileno de alta densidade (HDPE). Parte da tampa da caixa (Item 1) é fixa à base da caixa (Item 2) através de duas alhetas e um parafuso. 12 x 12 m, (40 x 40 pés)/90°

Cobertura Máxima

A. VISTA HORIZONTAL

B. VISTA VERTICAL

C. Next CAM PG2: 0,5-4 m, Next CAM K9-85 PG2: 2-4 m

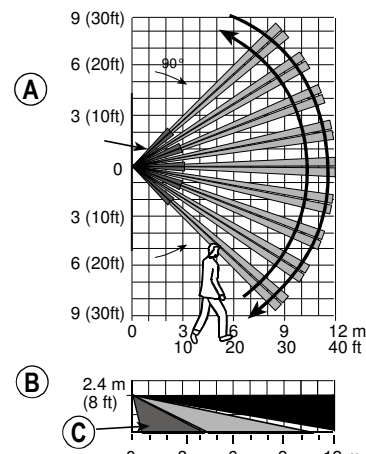


Fig. 5. Padrão de cobertura e teste de caminhada

Imunidade a animais (apenas Next CAM K9-85 PG2)

Até 38 kg (85 lb)

SISTEMA ELÉTRICO

Bateria interna

Bateria de lítio de 6V (duas baterias CR-123A 3V ou duas baterias CR17450 3V em série) ou equivalente.

Nota:

Utilize apenas o tipo de bateria indicada.

Capacidade nominal da bateria

6V 1450 mA/h (2xCR123A), 2200 mA/h (2xCR17450)

Limite de carga baixa da pilha

4,5 V

Vida útil (utilização normal)

4 a 5 anos (CR123A) / 8 anos (CR17450)

Alimentação elétrica opcional

Adicional às baterias, 7,5 V DC

Fonte de Alimentação

Tipo C

FUNCIONAL

Verificação de True Motion Event

2 seleções remotas - 1 (DESL) ou 2 (LIG) eventos de movimento

Iluminação IV

10 m (33 pés)

Resolução da imagem

320 x 240 pixels QVGA

Frequência de imagem

até 2 fps (para o utilizador)

Período de alarme

2 segundos

SEM FIOS

Banda de frequência (MHz)

Europa e resto do mundo: 433-434, 868-869 **EUA:** 912-919

Protocolo de comunicação

PowerG

Supervisão

Sinalização com intervalos de 4 min.

Alerta de tamper

Reportado quando um evento de tamper e, em qualquer mensagem subsequente, até o interruptor de tamper ser restaurado

MONTAGEM

Altura

1,8 – 2,4 m (6 - 8 pés). Para o Next CAM K9-85 PG2, a altura recomendada é de 2,1 m (7 pés)

Opções de instalação

Superfície ou canto

ACESSÓRIOS

BR-1: Suporte articulado instalado na superfície, ajustável a 30° para baixo e 45° para a esquerda/direita.

BR-2: BR-1 com adaptador de canto

BR-3: BR-1 com adaptador de teto

CARACTERÍSTICAS AMBIENTAIS

Proteção contra RFI

>20 V/m até 2000 MHz, excluindo frequências dentro da banda

Temperatura de funcionamento

-10 °C a 50 °C (14 °F a 122 °F) em interior

Temperatura de armazenamento

-20 °C a 60 °C (-4 °F a 140 °F)

Humidade

Humidade relativa média de aproximadamente 75% sem condensação. Durante 30 dias por ano, a humidade relativa pode variar entre 85% e 95% sem condensação

CARACTERÍSTICAS FÍSICAS

Tamanho (A x C x L)	125 x 63 x 60 mm (4-15/16 x 2-1/2 x 2-3/8 pol.).
Peso (com a bateria)	200 g (7 oz).
Cor	Branco
PATENTES	Patentes nos EUA 5,693,943 ● 6,211,522 ● D445,709 (outra patente pendente)

GARANTIA

A Visonic Limited, (o "Fabricante") garante este produto (o "Produto") só ao comprador original (o "Comprador") contra defeito de fabrico ou de material em condições de utilização normal do Produto por um período de doze (12) meses a partir da data da expedição pelo Fabricante.

Esta Garantia está totalmente condicionada a que o Produto seja devidamente instalado, mantido e operado em condições normais de utilização de acordo com as instruções de instalação e de operação recomendadas pelo Fabricante. Os produtos com defeitos por qualquer razão, segundo o critério do Fabricante, tais como instalação incorrecta, não cumprimento das instruções de instalação e de operação recomendadas, negligência, danos intencionais, abuso ou vandalismo, danos acidentais, alteração ou sabotagem ou reparação efectuada por qualquer pessoa que não o fabricante, não são cobertos por esta Garantia.

O Fabricante não garante que este Produto não pode ser comprometido e/ou violado ou que o Produto evite qualquer morte e/ou ferimentos pessoais e/ou danos materiais resultantes de arrombamentos, roubo, incêndio ou outros, ou que o Produto garantirá, em todos os casos, alerta e protecção adequados. Quando adequadamente instalado e mantido, o Produto apenas reduz o risco de que tais eventos ocorram sem alerta e não constitui nem garantia ou seguro de que tais eventos não ocorram.

A PRESENTE GARANTIA É EXCLUSIVA, SUBSTITUINDO EXPRESSAMENTE AS DEMAIS GARANTIAS, OBRIGAÇÕES OU RESPONSABILIDADES, ESCRITAS, VERBAIS, EXPRESSAS OU IMPLÍCITAS, INCLUINDO QUALQUER GARANTIA DE COMERCIALIZAÇÃO, ADEQUAÇÃO A UMA FINALIDADE ESPECÍFICA OU OUTRAS. EM CASO ALGUM, O FABRICANTE SERÁ RESPONSÁVEL, PERANTE ALGUÉM, POR QUAISQUER DANOS CONSEQUENTES OU ACIDENTAIS RESULTANTES DA VIOLAÇÃO DESTA GARANTIA OU DE QUALQUER OUTRA GARANTIA, COMO SUPRA-REFERIDO.

EM CASO ALGUM, O FABRICANTE SERÁ RESPONSÁVEL POR QUAISQUER DANOS ESPECIAIS, INDIRECTOS, ACIDENTAIS, CONSEQUENTES OU PUNITIVOS OU POR PERDA DE UTILIZAÇÃO, RENDIMENTOS OU BOA-VONTADE, DIRECTA OU INDIRECTAMENTE, RESULTANTES DA UTILIZAÇÃO OU INCAPACIDADE DE UTILIZAÇÃO DO PRODUTO POR PARTE DO COMPRADOR OU PELA PERDA OU DESTRUIÇÃO DE OUTRA PROPRIEDADE, OU POR QUALQUER OUTRA RAZÃO, MESMO QUE O FABRICANTE TENHA SIDO ACONSELHADO DA POSSIBILIDADE DESSES MESMOS DANOS.

O FABRICANTE NÃO SERÁ RESPONSÁVEL POR QUALQUER MORTE, FERIMENTOS PESSOAIS E/OU FÍSICOS E/OU DANOS MATERIAIS OU OUTRO TIPO DE PREJUÍZOS, DIRECTOS, INDIRECTOS, ACIDENTAIS, CONSEQUENTES OU OUTROS, COM BASE EM AFIRMAÇÕES DE QUE O PRODUTO NÃO FUNCIONOU.

Entretanto, no caso do Fabricante ser considerado responsável, quer directa ou indirectamente, por quaisquer perdas ou danos resultantes desta garantia limitada, **A RESPONSABILIDADE MÁXIMO DO FABRICANTE (SE EXISTIR) NÃO DEVERÁ, EM CASO ALGUM, EXCEDER O PREÇO DO PRODUTO**, que passa a ser considerado como indemnização e não como multa, sendo que este valor constituirá a total e exclusiva reparação face ao Fabricante.

Ao aceitar a entrega do Produto, o Comprador declara ter concorda com as referidas condições de venda e a garantia e reconhece ter sido informado das mesmas. Algumas jurisdições não permitem a exclusão ou limitação de danos acidentais ou consequentes, portanto essas limitações podem não se aplicar em determinadas circunstâncias.

Em caso algum, o Fabricante será responsável por danos decorrentes de corrupção e/ou avaria de qualquer equipamentos de telecomunicações ou electrónico ou de qualquer programa.

A obrigação do Fabricante nos termos desta garantia está limitada exclusivamente à reparação e/ou substituição, segundo os critérios do Fabricante, de qualquer Produto ou parte do mesmo que esteja defeituoso. Qualquer reparação e/ou substituição não deve exceder o período da Garantia original. O Fabricante não será responsável por nenhuma despesa de desmontagem e/ou reinstalação. Para usufruir desta Garantia, o Produto deverá ser devolvido ao Fabricante com o porte de retorno pré-pago e devidamente segurado. Todas as despesas de transporte e de seguro são da responsabilidade do Comprador e não estão incluídas nesta garantia.

Esta garantia não será modificada, alterada ou prorrogada, nem o Fabricante autoriza qualquer pessoa a agir em seu nome com respeito à modificação, alteração ou prorrogação desta garantia. Esta garantia aplica-se apenas ao Produto. Todos os produtos, acessórios ou periféricos de terceiros usados em conjunto com o Produto, inclusive as pilhas, serão cobertos exclusivamente pelas respectivas garantias, se existirem. O Fabricante não será responsabilizado por qualquer tipo de danos ou de perdas de qualquer espécie, quer directas, indirectas, acidentais, consequentes ou outras, causados pela avaria do Produto causada por produtos, acessórios, periféricos de terceiros, incluindo as pilhas, utilizados em conjunto com os Produtos. Esta Garantia aplica-se exclusivamente ao Comprador original e não é transmissível.

Esta Garantia é cumulativa com e não afecta os seus direitos legais. Qualquer provisão nesta garantia contrária à Lei do estado ou país onde o Produto é fornecido não se aplica.

Avviso: O utilizador deve respeitar as instruções de instalação e de operação do Fabricante, incluindo testes efectuados no Produto e em todo o seu sistema, pelo menos uma vez por semana, e tomar todas as precauções necessárias para sua segurança para protecção da sua propriedade.

1/08



EMAIL: info@visonic.com

INTERNET: www.visonic.com

© VISONIC LTD. 2013 D-303012 NEXT CAM PG2, NEXT CAM K9-85 PG2 (Rev 1, 12/13)