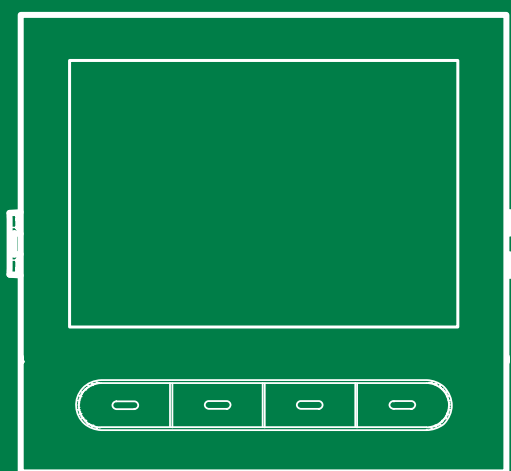


PT

MANUAL TÉCNICO



Módulo directório digital com visor Ultra  
Art.UT9260M

 **Comelit**<sup>®</sup>  
Passion. Technology. Design.

# Avisos

- Este produto Comelit foi concebido e realizado com o intuito de ser utilizado na realização de instalações para comunicação áudio e vídeo em edifícios residenciais, comerciais, industriais, públicos ou de utilização pública.
- Todas as actividades relacionadas com a instalação de produtos Comelit devem ser realizadas por pessoal tecnicamente qualificado, seguindo atentamente as indicações dos manuais/instruções dos respectivos produtos.
- Cortar a alimentação eléctrica antes de realizar qualquer tipo de operação.
- Utilizar condutores de secção adequada em função das distâncias e respeitando as indicações no manual do sistema.
- Recomenda-se não colocar condutores para a instalação nas mesmas condutas onde se encontram os cabos de energia (230 V ou superior).
- Para a utilização segura dos produtos Comelit é necessário: Seguir com atenção as indicações dos manuais/instruções, Certificar-se de que a instalação realizada com produtos Comelit não é adulterada/danificada.
- Os produtos Comelit não requerem intervenções de manutenção além das normais operações de limpeza, que devem ser realizadas segundo as indicações nos manuais/instruções. Eventuais reparações devem ser realizadas: no caso de produtos, exclusivamente pela **Comelit Group S.p.A.**, no caso de instalações, por pessoal tecnicamente qualificado.
- **Comelit Group S.p.A.** não assume qualquer responsabilidade por utilizações diferentes das previstas e desrespeito pelas indicações e avisos presentes neste manual/instruções. **Comelit Group S.p.A.** reserva-se o direito de modificar a qualquer momento e sem aviso prévio o descrito no presente manual/instruções.

## Índice

Descrição .....	3	Eliminar código de acesso/Eliminar todos os códigos de acesso....	13
UT9260M .....	3	Luminosidade da retroiluminação das teclas .....	13
Características técnicas .....	4	Função .....	13
2 módulos.....	5	anti-agressão.....	13
Instalação de embutir .....	5	Tecla .....	13
Instalação na parede .....	6	anti-agressão.....	13
Opcional .....	6	Número máximo de erros admitidos.....	13
3 módulos.....	7	Tipo de equipamento.....	13
Instalação de embutir .....	7	Modo Wiegand .....	14
Opcional .....	7	Som de pressão das teclas .....	14
Instalação na parede .....	8	Tempo de activação do relé 1 (segundos)/Tempo de activação do relé 2 (segundos) .....	14
Opcional .....	8	Tempo de activação do som do relé 1 (segundos)/Tempo de activação do som do relé 2 (segundos) .....	14
Remoção módulo .....	9	Entrada Relógio.....	14
Programação (sem teclado numérico) .....	10	Funções Relé 2 .....	14
Programação a partir do módulo directório e através da aplicação MyComelit.....	10	Programação do código de acesso universal (6 dígitos) .....	14
Seleccionar idioma .....	11	Eliminar o código de acesso universal .....	14
Gestão Supercódigo .....	11	Programação através do software ViP Manager.....	15
Visor.....	11	Ligações disponíveis para programação através de ViP Manager...	15
Data e hora .....	11	Pesquisa de dispositivos a configurar .....	16
Reposição .....	11	Compilação directório .....	16
Bluetooth.....	11	Utilização do directório electrónico .....	17
(Rel. 1.1.0 ou superior) .....	11	Pesquisa genérica .....	17
Som de pressão das teclas.....	11	Pesquisa por iniciais do apelido .....	17
Informações.....	11	Tecla multifunções .....	18
Tipo de equipamento .....	11	Realizar uma chamada .....	18
Teclado numérico ligado .....	11	Cancelar uma chamada.....	18
Gestão de nomes com a aplicação MyComelit.....	12	Utilizador ocupado.....	18
Programação (em associação ao teclado numérico art. UT9279M) .....	13	Utilizador não disponível.....	18
Número de caracteres para os códigos de acesso .....	13	Utilização do directório electrónico associado ao teclado numérico art. UT9279M (Rel. 1.1.0 ou superior) .....	20
Introdução do código de acesso.....	13	Chamada normal.....	20
Validade do código de acesso (n.º de vezes) .....	13	Chamada indirecta/alfanumérica .....	20
Saída activada por código de acesso .....	13	Legenda ícone .....	21
Endereço actuador externo .....	13	Utilização dos códigos de acesso .....	21

# Descrição

## UT9260M

Módulo directório digital para botoneira Ultra, compatível com todos os sistemas.

Ligação Bluetooth para a gestão dos nomes no directório através da aplicação MyComelit do instalador.

Botões para selecção do utilizador e chamada.

Possibilidade de personalizar um botão para chamada directa à central, actividades comerciais, activação de uma abertura ou uma luz.

Equipado com um visor gráfico a cores de 3,5".

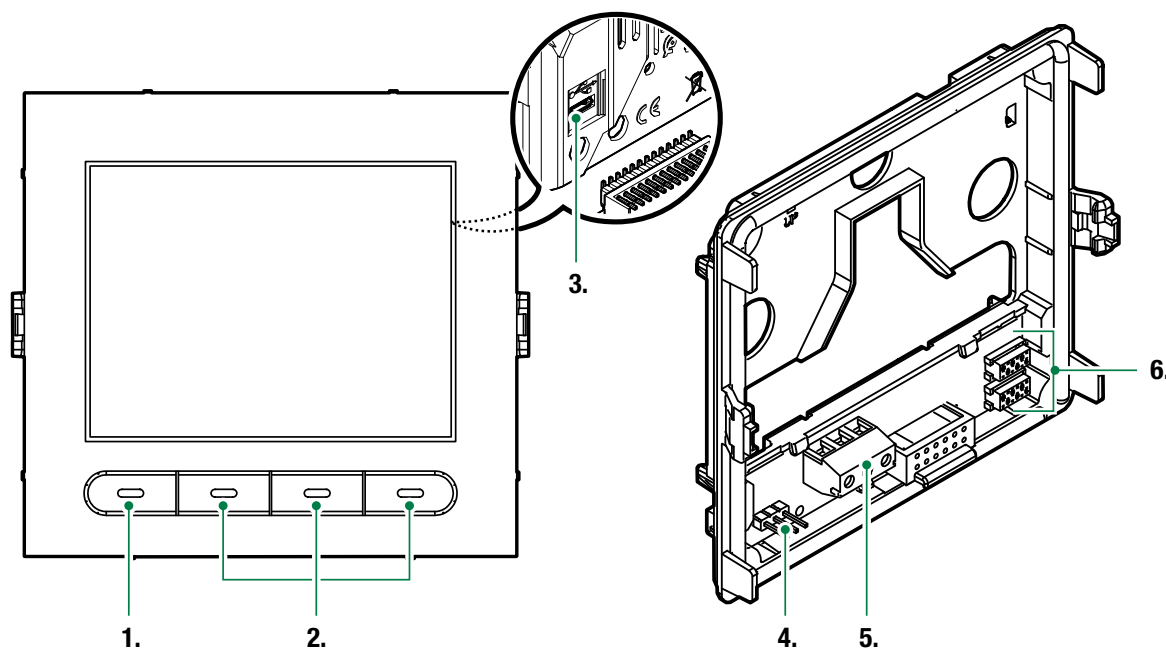
Pode ser associado ao módulo teclado numérico (Rel. 1.1.0 ou superior) para chamar directamente o utilizador através do código, se conhecido, ou para a função de controlo de acessos com activação das saídas dos módulos áudio ou áudio/vídeo e dos actuadores da instalação.

Dimensões: 100×90×35 mm.



Para tirar partido de todas as funções disponíveis, **TODOS** os módulos que compõem a botoneira devem estar actualizados com a versão de firmware mais recente, que pode ser transferida a partir do website [pro.comelitgroup.com](http://pro.comelitgroup.com)

Para actualizar, utilizar o software ViP Manager que pode ser transferido a partir do website [pro.comelitgroup.com](http://pro.comelitgroup.com)



1. Tecla multifunções programável
2. Teclas multifunções
3. **Micro USB** para ligação ao computador
4. **JP1** comutador de derivação para aceder à programação

 JP1 funcionamento normal

 JP1 modo programação activa

5. Bateria de bornes de ligação:

**D- D+ GND** ligação da saída RS485

6. Conector para a ligação dos módulos anteriores/seguintes.

# Características técnicas

<b>DADOS GERAIS</b>	
Tipo	Modular
Altura do produto (mm)	90
Largura do produto (mm)	100
Profundidade do produto (mm)	35
Peso do produto (g)	400
Tipo de materiais de revestimento	Policarbonato
Cor do produto	Preto RAL9005, transparente
Montagem de embutir	Sim, com acessório dedicado
Montagem na parede	Sim, com acessório dedicado

<b>SISTEMAS COMPATÍVEIS</b>	
Áudio/vídeo Simplebus2 com alimentador art. 4888C	Sim
Áudio/vídeo Simplebus2 com alimentador art. 1210/1210A	Sim
Áudio Simplebus2 com alimentador art. 1210/1210A	Sim
Áudio Simplebus1	Sim
ViP	Sim

<b>CARACTERÍSTICAS DO VISOR</b>	
Tipo de visor	LCD, gráfico
Dimensões do visor (polegadas)	3,5
Resolução (píxel)	320x240

<b>CARACTERÍSTICAS ELÉCTRICAS</b>	
Tipo de alimentação	Alimentação por bus vídeo-intercomunicador
Tensão de alimentação	33 V CC
Consumo em espera (W)	1,3
Consumo máximo (W)	2

<b>CARACTERÍSTICAS HARDWARE</b>	
Tipo de chamada	Digital
Número de botões (n.º)	4
Cor da retroiluminação	Preta

<b>REGULAÇÕES</b>	
Retroiluminação do visor	Sim
Luminosidade da retroiluminação	Sim

<b>REDES E PROTOCOLOS DE COMUNICAÇÃO</b>	
Bluetooth	Sim

<b>MODO DE PROGRAMAÇÃO</b>	
Software ViP Manager	Sim

<b>CARACTERÍSTICAS AMBIENTAIS E DE CONFORMIDADE</b>	
Grau de protecção IP (quando instalado)	IP65
Grau de protecção anti-adulteração IK	IK08
Temperatura de funcionamento (°C)	-25 ÷ 55
Humidade de funcionamento (HR máx. - %)	25 ÷ 95
Classe ambiental	IV
Certificações CE	RoHS II – 2011/65/UE (EN 50581:2012), EMC 2014/30/UE (EN 61000-6-1:2007 , EN 61000-6-3:2007+A1:2011)

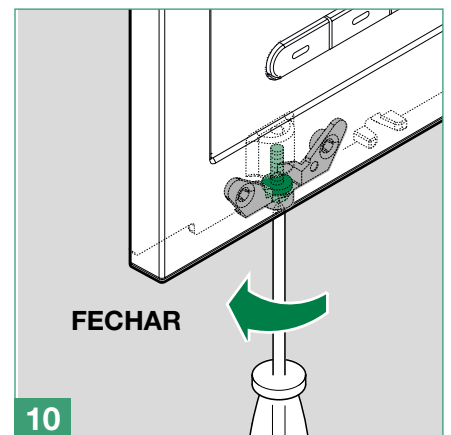
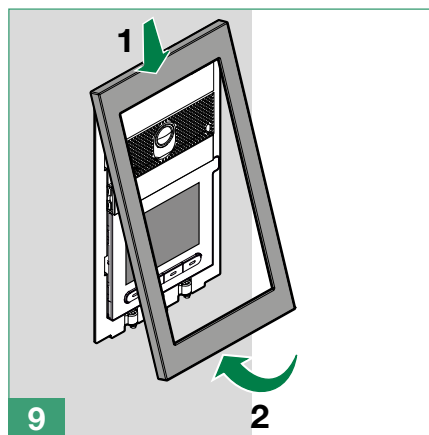
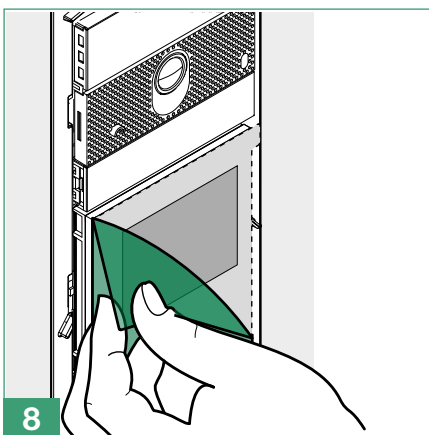
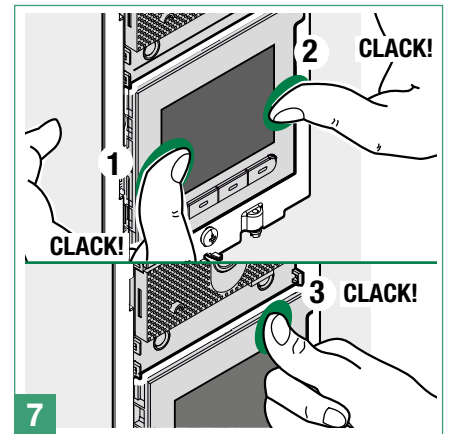
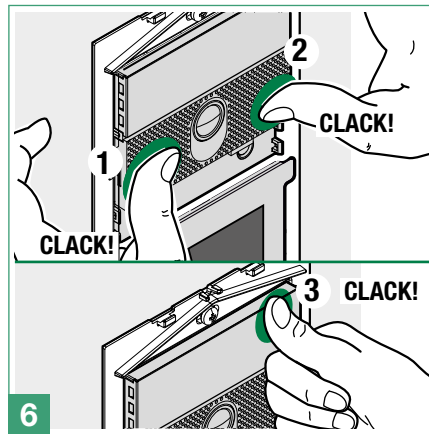
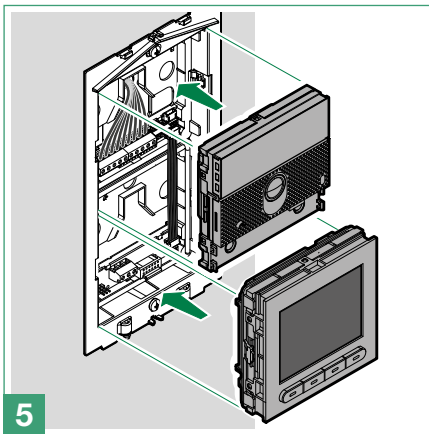
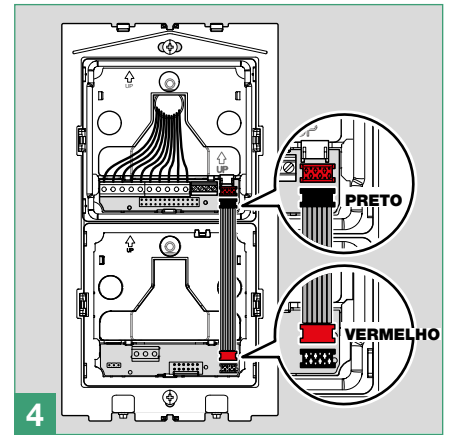
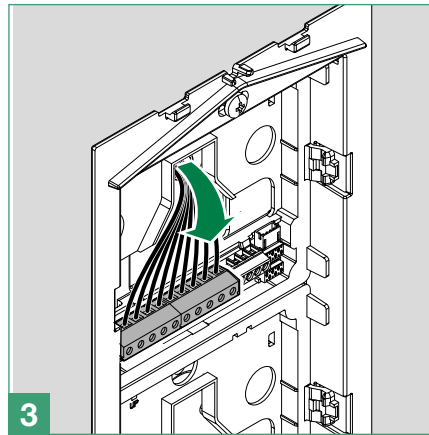
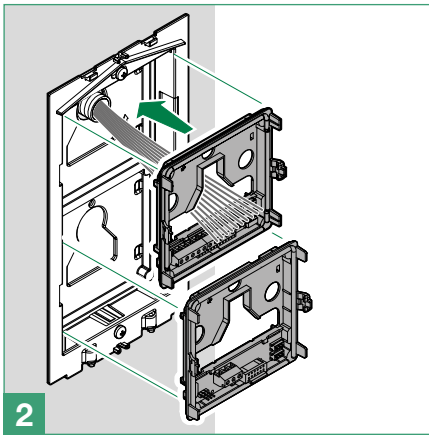
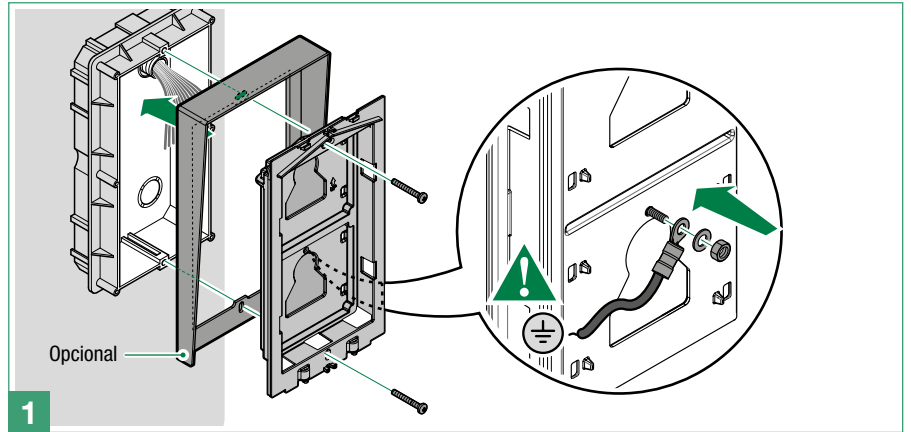
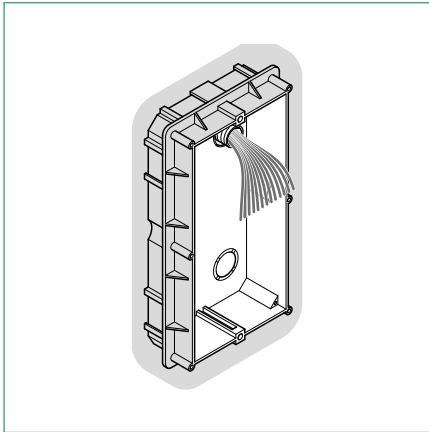
  

<b>PRINCIPAIS FUNÇÕES</b>	
N.º utilizadores memorizáveis (n.º)	1500
Indicações visuais do estado do equipamento	Sim
Mensagem de boas-vindas personalizável	Sim
Protecção de ecrã personalizável	Sim

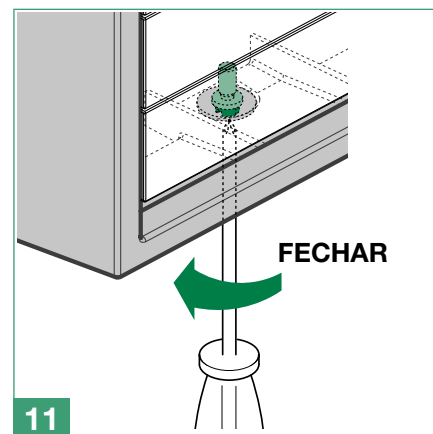
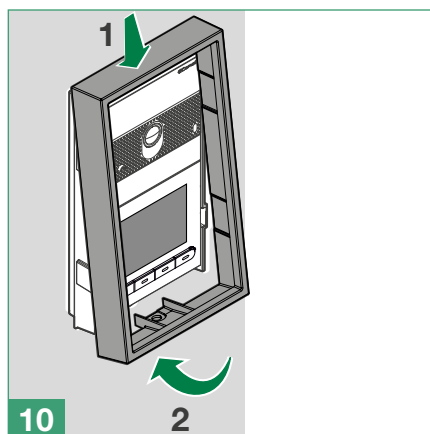
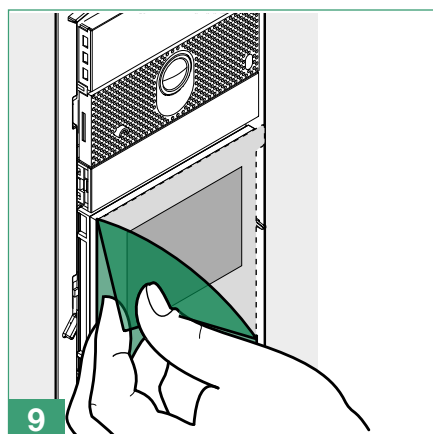
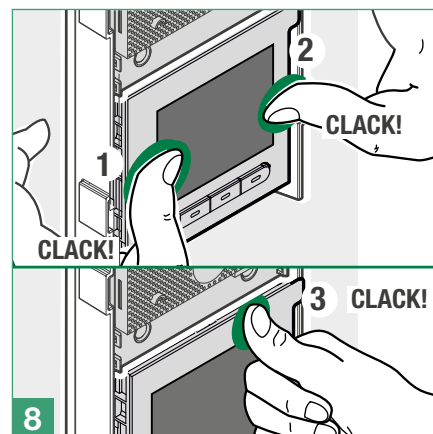
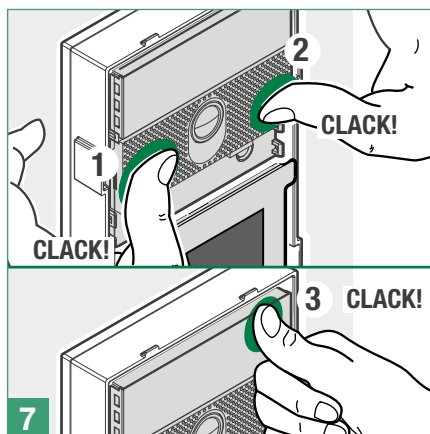
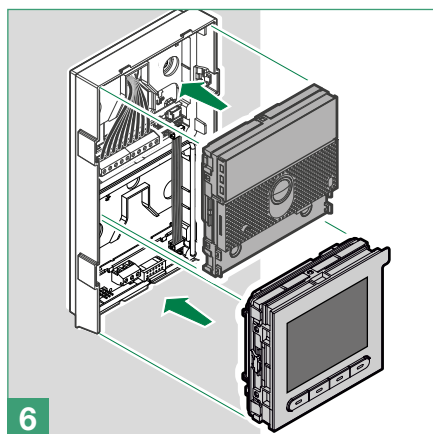
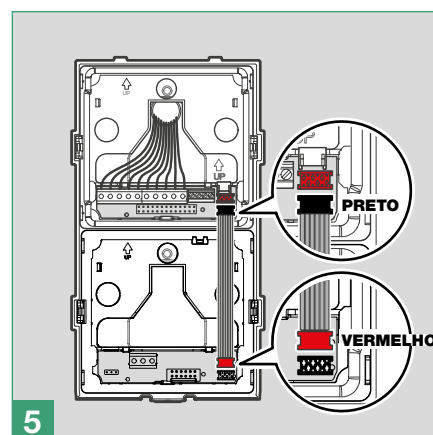
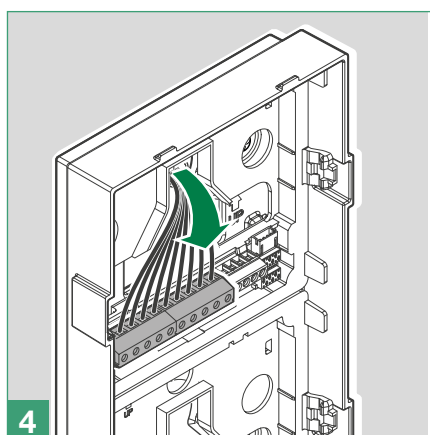
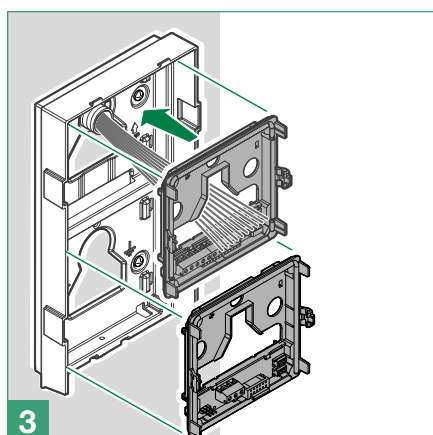
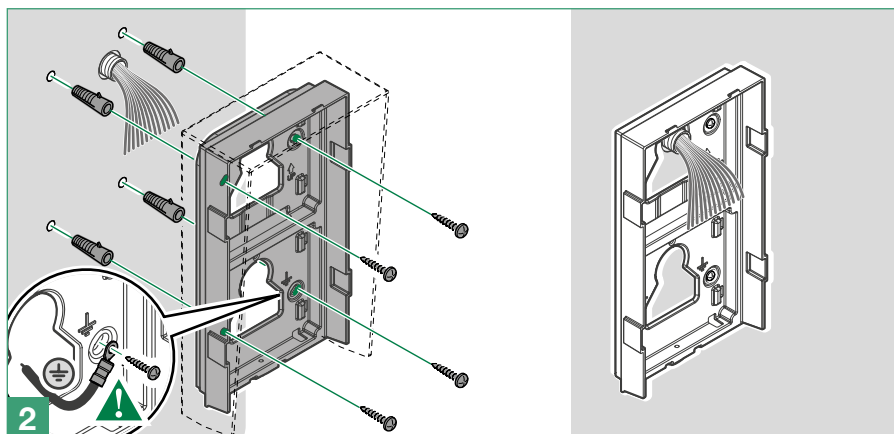
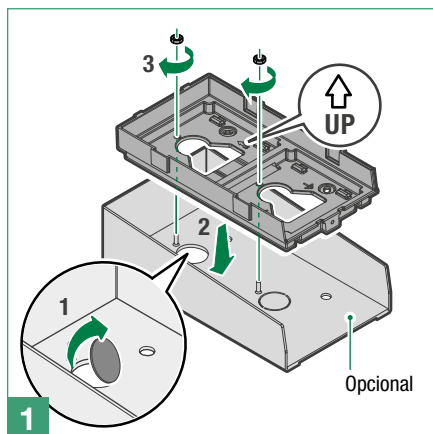


## 2 módulos

### Instalação de embutir

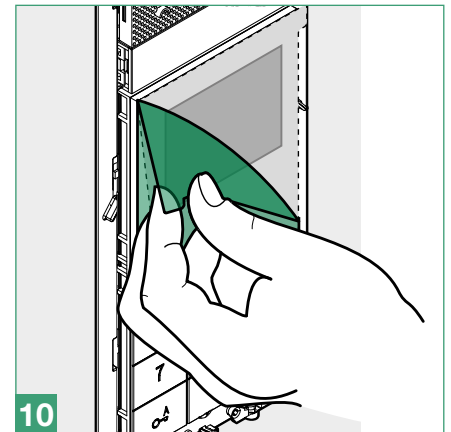
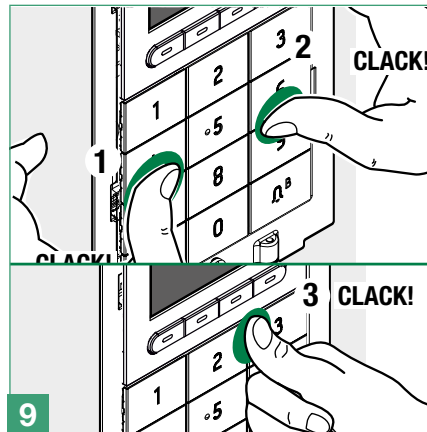
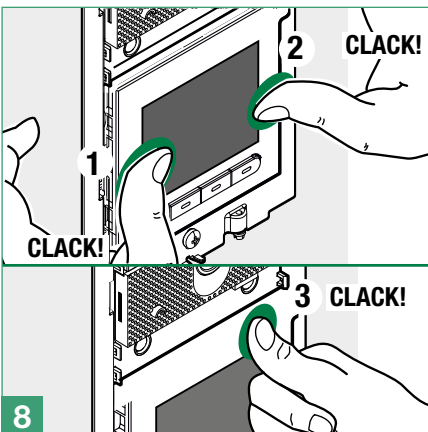
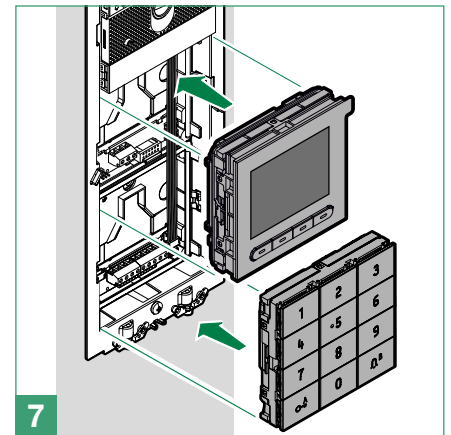
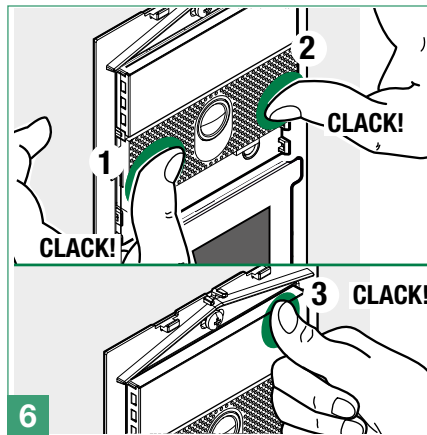
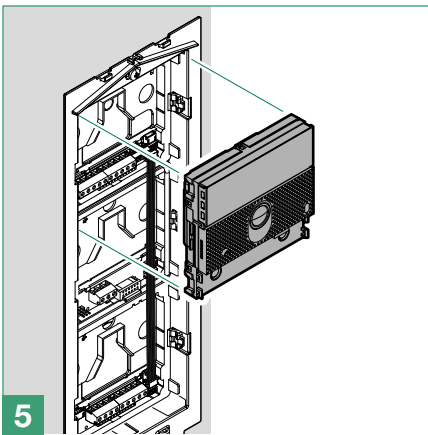
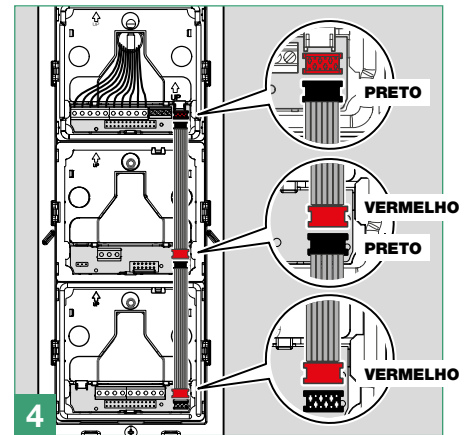
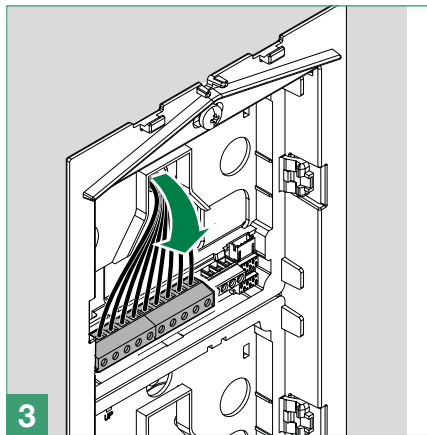
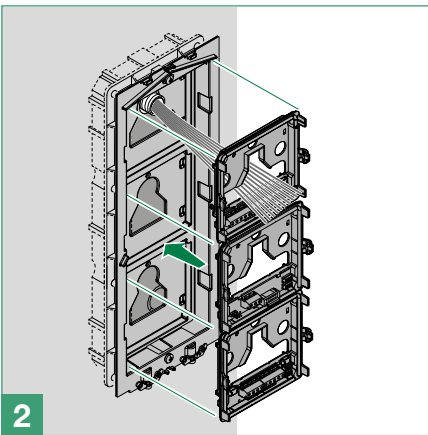
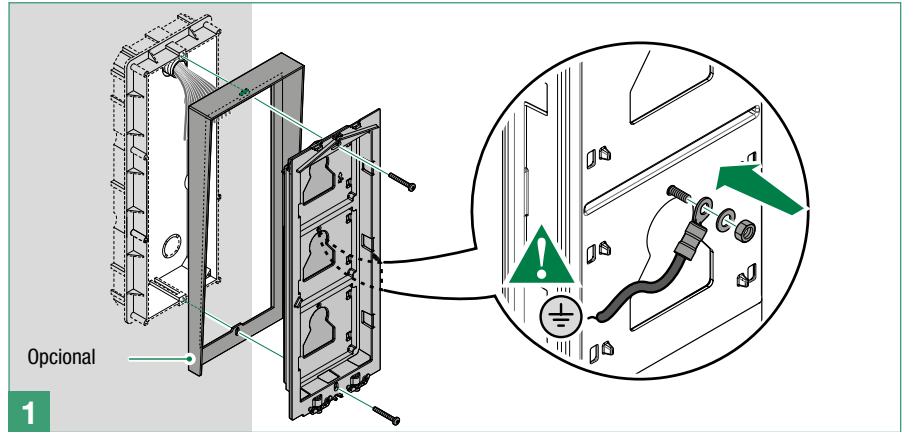
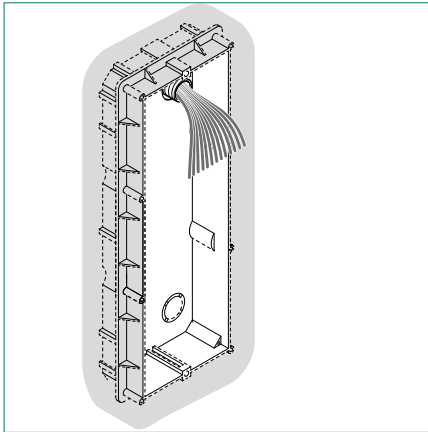


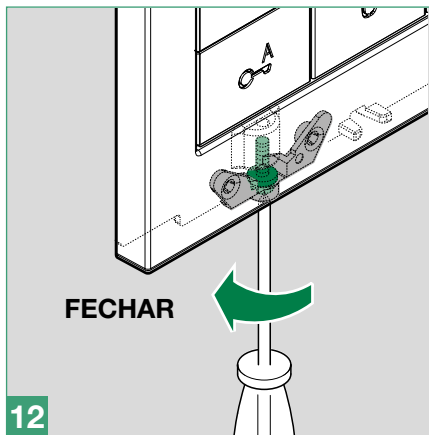
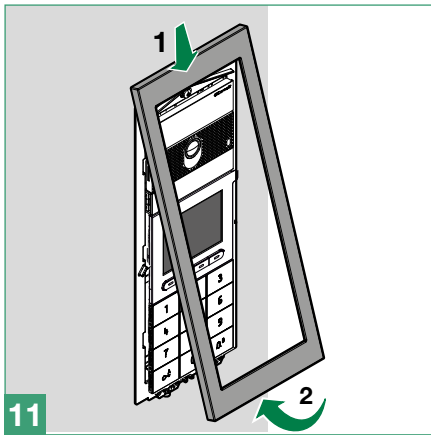
## Instalação na parede



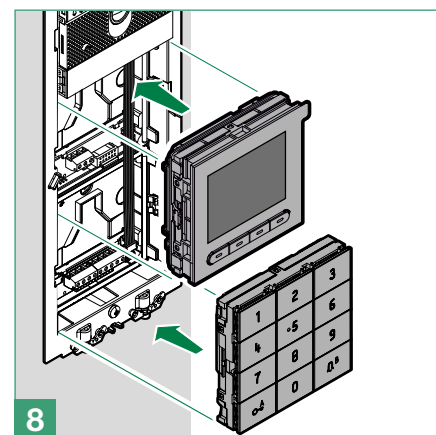
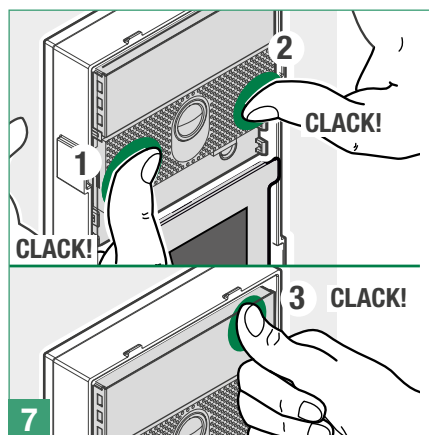
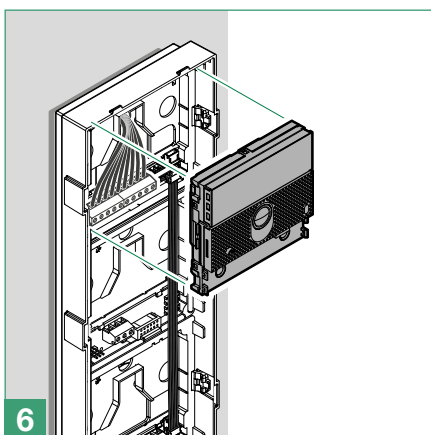
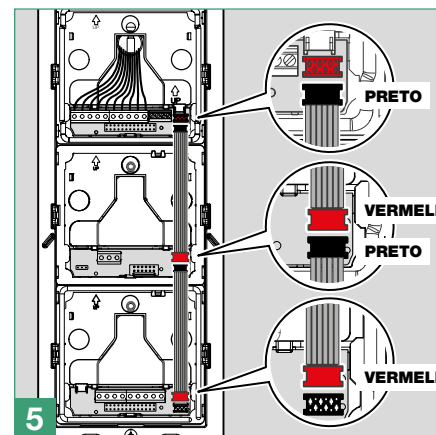
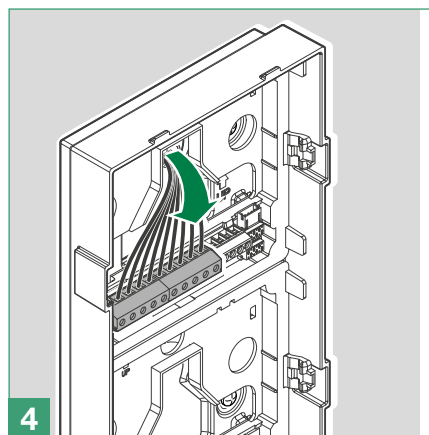
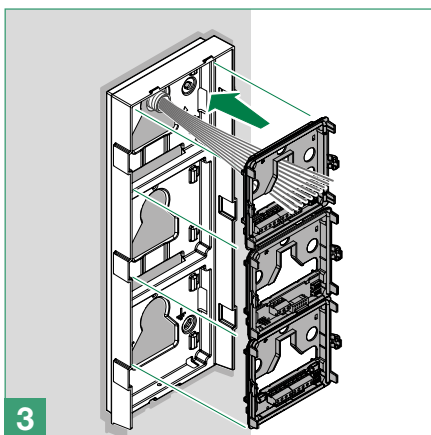
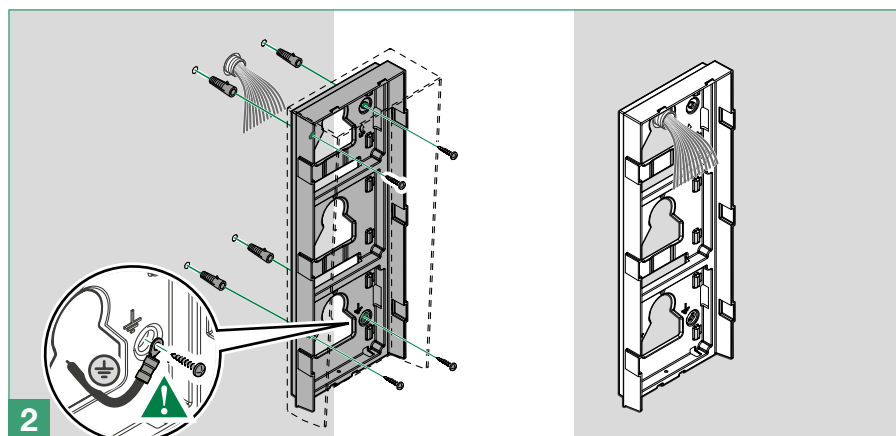
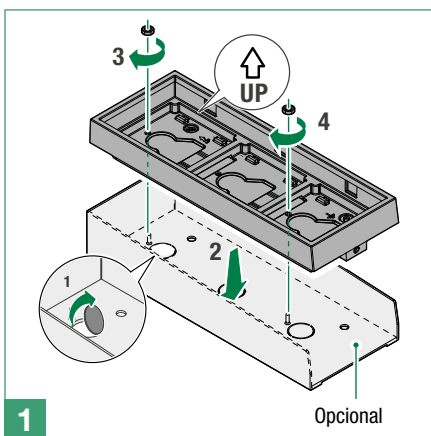
# 3 módulos

## Instalação de embutir

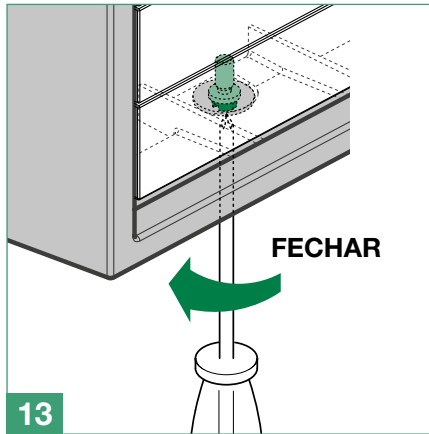
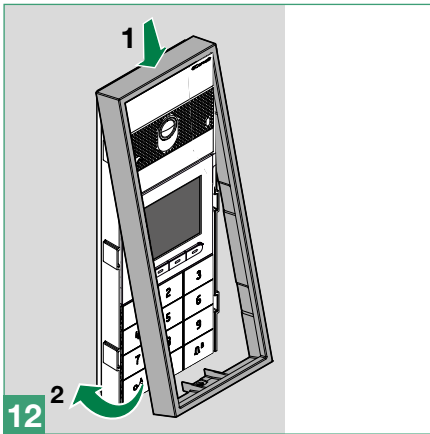
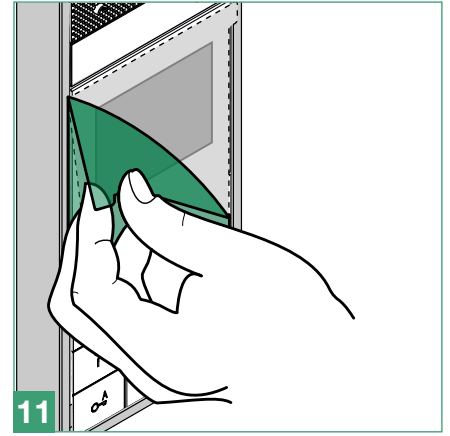
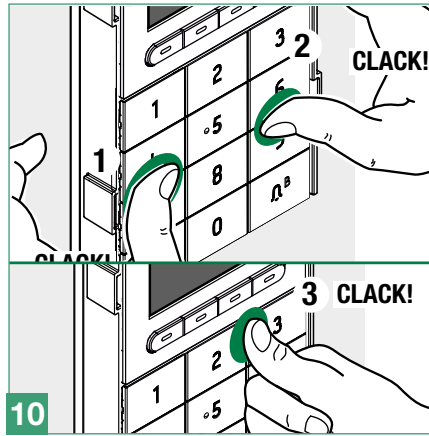
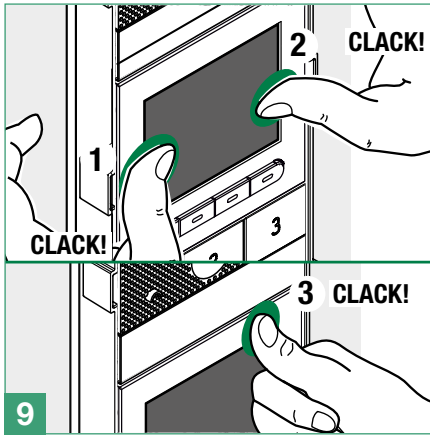




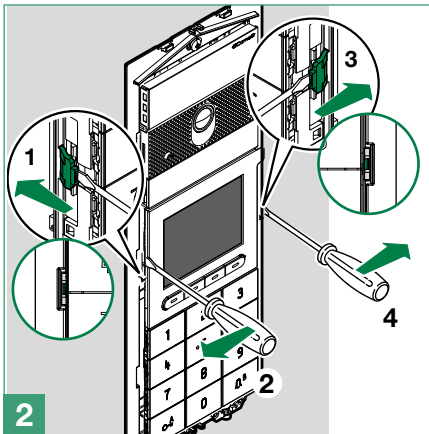
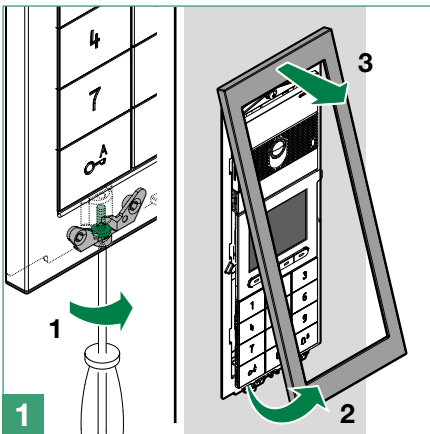
## Instalação na parede







### Remoção módulo

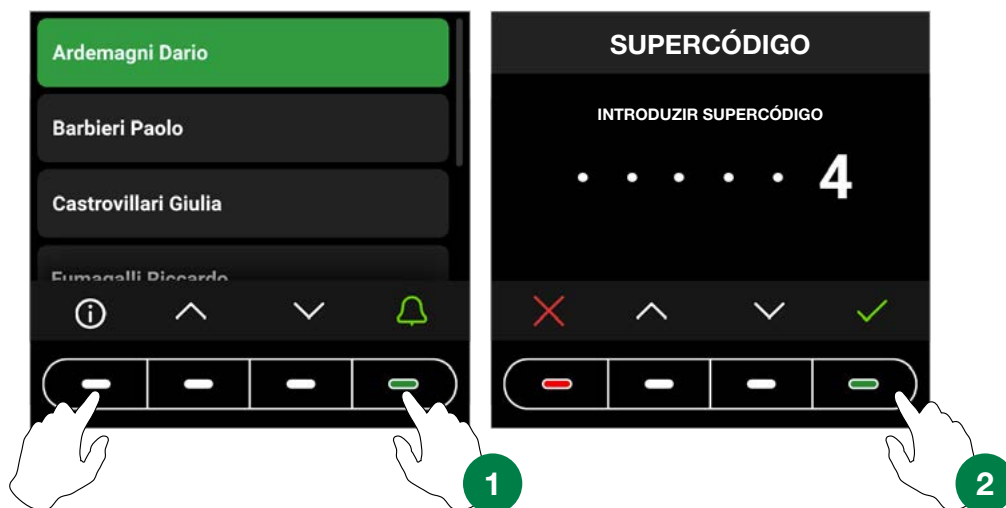


# Programação (sem teclado numérico)

Existem dois modos de programação:

- I. **Programação a partir do módulo directório e através da aplicação MyComelit** Permite realizar configurações básicas de forma fácil e rápida para colocar o dispositivo em funcionamento (selecção do idioma, regulação do contraste e da luminosidade, etc.). Para gerir os utilizadores no directório (adicionar, modificar, eliminar utilizador), é necessário utilizar a aplicação MyComelit.
- II. **Programação através do software ViP Manager (transferir gratuitamente a partir do website [pro.comelitgroup.com](http://pro.comelitgroup.com)).** Permite uma configuração completa e personalizada (consultar manual de programação do ViP Manager):
  - o Gestão utilizadores (adicionar, modificar, eliminar utilizador)
  - o Alterar esquema do ecrã de chamada
  - o Configuração da protecção de ecrã predefinida ou personalizada
  - o Configuração de mensagens de boas-vindas
  - o (consultar a pág. 13)

## Programação a partir do módulo directório e através da aplicação MyComelit



Para aceder às configurações, premir simultaneamente a primeira tecla à esquerda e a última tecla à direita até surgir o ecrã “SUPERCÓDIGO”. Será solicitada a introdução do supercódigo (6 dígitos; predefinição: **778899**).

1. Premir as teclas **▼** e **▲** para seleccionar o dígito pretendido; premir a tecla **✓** para confirmar e passar ao dígito seguinte ou aguardar um segundo.
2. Premir a tecla **✗** para regressar ao dígito anterior
3. Introduzir o supercódigo (predefinição: 778899)
4. Premir a tecla **✓**

**ATENÇÃO: recomenda-se alterar o supercódigo por questões de segurança.**

Em cada passo, premir as teclas **▼** e **▲** para percorrer os menus/seleccionar a opção pretendida; premir a tecla **✓** para confirmar e passar à opção seguinte. Premir a tecla **✗** ou **←** para anular/regressar à opção anterior.

<b>Seleccionar idioma</b>	<i>Permite configurar o idioma pretendido</i>
<b>Gestão Supercódigo</b>	<i>Permite modificar o supercódigo (predefinição = 778899) Quando a configuração estiver concluída, premir ✓ para confirmar a memorização.</i>
<b>Visor</b>	<i>Permite regular os valores de luminosidade e contraste do visor. Premir as teclas &lt; e &gt; para ajustar os valores; premir a tecla ✓ para confirmar.</i>
<b>Data e hora</b>	<i>Permite configurar a data e a hora do dispositivo</i>
<b>Reposição</b>	<i>Permite repor as informações de fábrica (incluindo do teclado numérico, se ligado)</i>
<b>Bluetooth (Rel. 1.1.0 ou superior)</b>	<i>Permite habilitar a transmissão Bluetooth e repor os parâmetros Bluetooth.</i>
<b>Som de pressão das teclas</b>	<i>Permite habilitar a reprodução de um som quando cada tecla é premida. ▶ É possível escolher entre Desactivado e Activado (predefinição).</i>
<b>Informações</b>	<i>Permite visualizar as informações do dispositivo.</i>

**Se o directório estiver ligado ao computador através de micro USB, os seguintes menus também estão disponíveis:**

<b>Tipo de equipamento</b>	<i>Permite seleccionar o tipo de sistema (apenas se não estiver ligado a um módulo áudio ou áudio/vídeo). É possível escolher entre Simplebus e ViP</i>
<b>Teclado numérico ligado</b>	<i>Permite habilitar o teclado numérico e visualizar os seus menus.</i>

# Gestão de nomes com a aplicação MyComelit

1. Transferir a aplicação MyComelit a partir das respectivas lojas (iOS, Android)
2. Criar uma nova conta ou utilizar a conta existente, se já tiver sido criada
3. Abrir a aplicação MyComelit

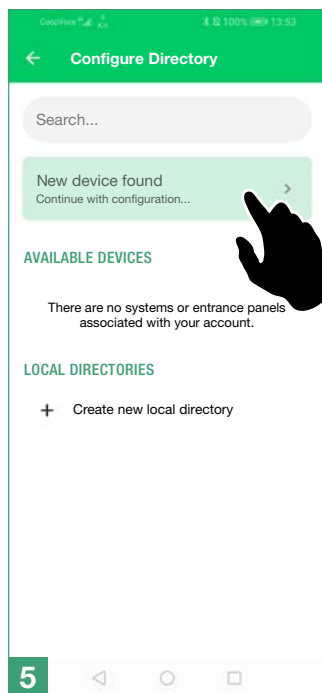


**UT9260M - Rel. 1.1.0 ou superior**

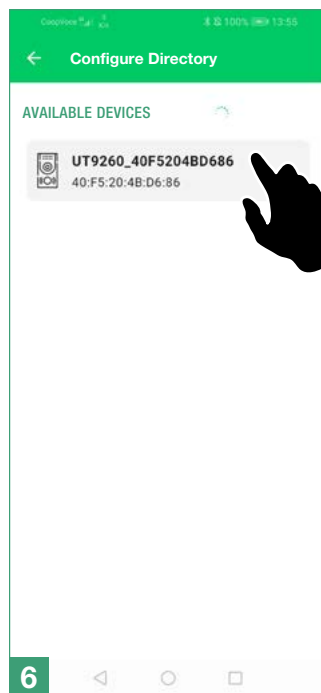
Tocar no menu  
"Configuração directório Ultra"



Aguardar pelo resultado da  
pesquisa e tocar no botão  
"Novo dispositivo encontrado"



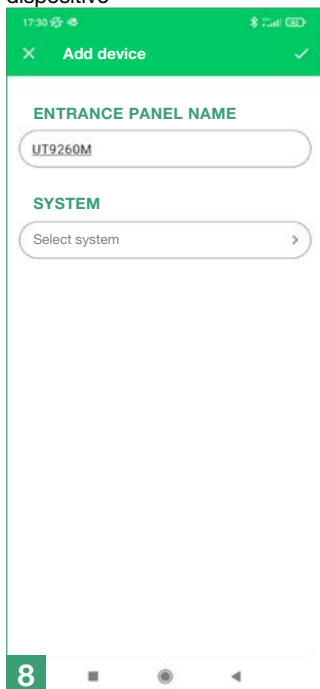
Tocar no botão do dispositivo  
a ser configurado



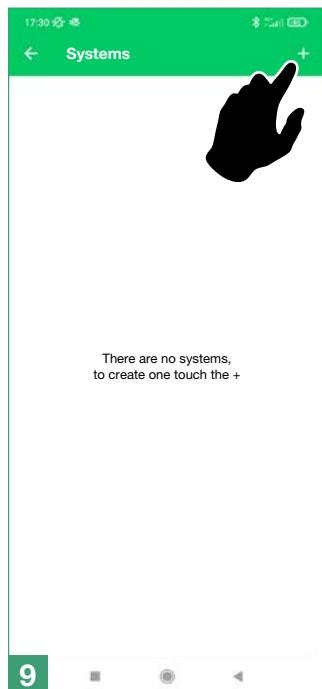
Introduzir na caixa o  
código visualizado no visor  
do Directório e esperar  
que o procedimento de  
emparelhamento seja  
concluído



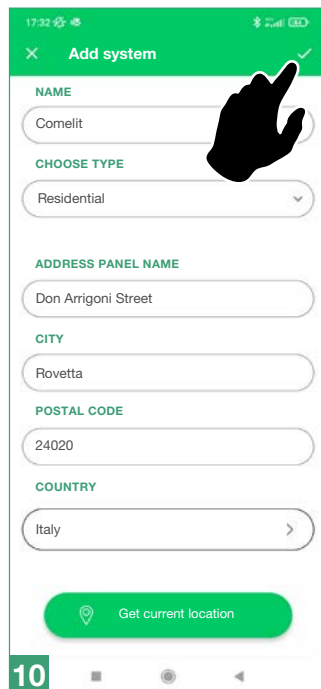
Atribuir um nome ao  
dispositivo



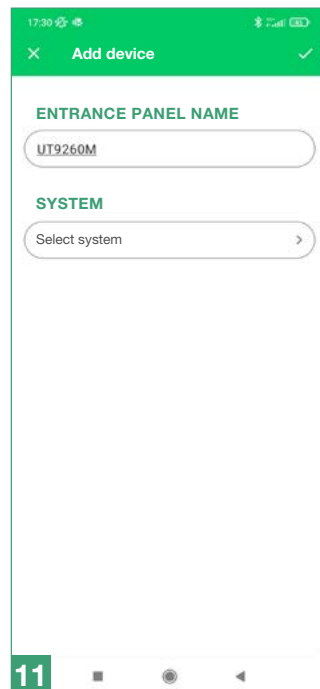
Criar um novo sistema



Preencher os campos e  
confirmar






Atribuir o dispositivo ao  
sistema e confirmar





# Programação (em associação ao teclado numérico art. UT9279M)

As configurações podem ser acedidas introduzindo directamente o supercódigo no teclado numérico:

1. Premir a tecla  no teclado numérico
2. Premir a tecla  no directório electrónico
3. Introduzir o supercódigo utilizando as teclas numéricas do teclado
4. Premir a tecla  no directório electrónico

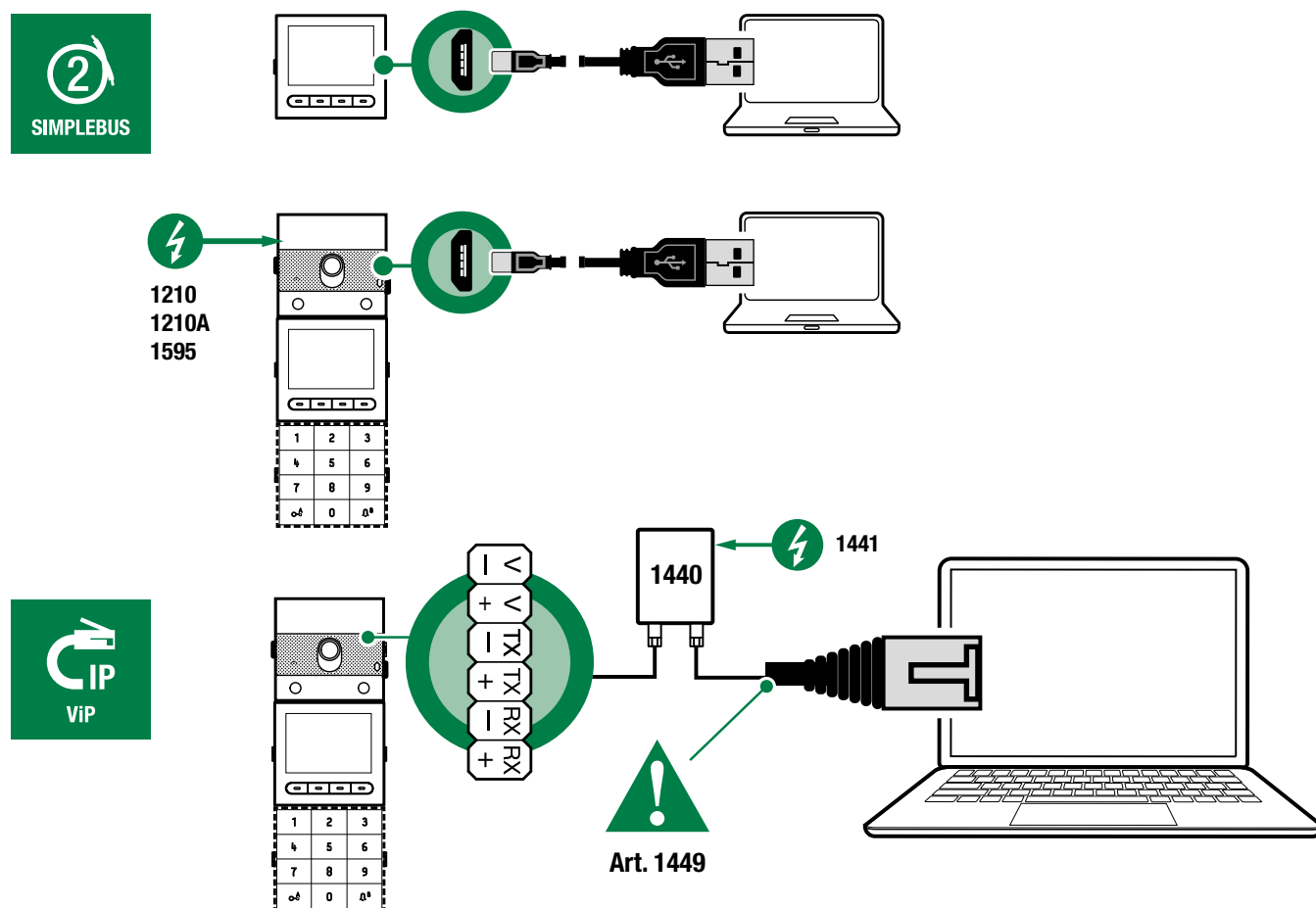
Para além dos menus já apresentados, existem ainda as opções descritas abaixo:

<b>Número de caracteres para os códigos de acesso</b>	<p>Permite seleccionar o comprimento dos códigos de acesso (n.º de dígitos).</p> <ul style="list-style-type: none"> <li>▶ É possível escolher entre 4, 5 (predefinição) e 6 caracteres.</li> </ul>
<b>Introdução do código de acesso</b>	<p>Permite memorizar os códigos de acesso que permitem a activação dos relés no teclado numérico, das saídas dos módulos áudio ou áudio/vídeo e dos actuadores da instalação.</p>
<b>Validade do código de acesso (n.º de vezes)</b>	<p>Permite seleccionar a validade do código de acesso.</p> <p>É possível escolher entre Sempre válido (predefinição), 1, 2, 3, 4, 5, 6, 7, 8 e 9 vezes.</p>
<b>Saída activada por código de acesso</b>	<p>Permite seleccionar o tipo de activação a associar aos códigos de acesso.</p> <ul style="list-style-type: none"> <li>▶ É possível seleccionar entre Relé 1, Relé 2, Relé 1 e Relé 2, Saída SE do módulo áudio ou áudio/vídeo (predefinição), Relé do módulo áudio ou áudio/vídeo, Actuador externo.</li> </ul>
<b>Endereço actuador externo</b>	<p>Caso se seleccione a opção "Actuador externo" no menu "Saída activada por código de acesso", será possível introduzir o endereço.</p> <ul style="list-style-type: none"> <li>▶ É possível escolher entre um actuador genérico (cód. 255), códigos de 1 a 254.</li> </ul>
<b>Eliminar código de acesso/Eliminar todos os códigos de acesso</b>	<p>Permite eliminar os códigos de acesso individual ou completamente.</p>
<b>Luminosidade da retroiluminação das teclas</b>	<p>Permite seleccionar o valor de luminosidade da retroiluminação das teclas.</p> <ul style="list-style-type: none"> <li>▶ É possível escolher um valor entre 0 e 100 (predefinição 50).</li> </ul>
<b>Função anti-agressão</b>	<p>Permite activar o Relé 2 no teclado numérico para enviar um alarme imediato se um utilizador for forçado a introduzir o código de acesso sob coacção.</p> <ul style="list-style-type: none"> <li>▶ É possível escolher entre Desactivada (predefinição) e Activada.</li> </ul>
<b>Tecla anti-agressão</b>	<p>Permite seleccionar a tecla anti-agressão, a introduzir após um código de acesso válido, para activar o relé 2.</p> <ul style="list-style-type: none"> <li>▶ É possível escolher entre 0, 1, 2, 3 (predefinição), 4, 5, 6, 7, 8, 9, A, B.</li> </ul>
<b>Número máximo de erros admitidos</b>	<p>O teclado bloqueia quando o número máximo programado de códigos de acesso incorrectos tiver sido introduzido. É necessário aguardar 15 segundos antes de voltar a introduzir um novo código.</p> <ul style="list-style-type: none"> <li>▶ É possível escolher entre 0 (função desactivada, predefinição), 1, 2, 3, 4, 5, 6, 7, 8, 9.</li> </ul>
<b>Tipo de equipamento</b>	<p>Permite seleccionar o tipo de sistema (apenas se não estiver ligado a um módulo áudio ou áudio/vídeo). É possível escolher entre Simplebus e ViP.</p>

<b>Modo Wiegand</b>	<p>Permite habilitar a utilização de uma interface Wiegand externa para a gestão do controlo de acessos.</p> <ul style="list-style-type: none"> <li>▶ É possível escolher entre Desactivada (predefinição) e Activada.</li> </ul>
<b>Som de pressão das teclas</b>	<p>Permite habilitar a reprodução de um som quando cada tecla é premida.</p> <ul style="list-style-type: none"> <li>▶ É possível escolher entre Desactivado e Activado (predefinição).</li> </ul>
<b>Tempo de activação do relé 1 (segundos)/Tempo de activação do relé 2 (segundos)</b>	<p>Permite seleccionar o tempo de activação dos relés do teclado numérico.</p> <ul style="list-style-type: none"> <li>▶ É possível escolher entre Biestável, 1, 2 (predefinição), ... 99 segundos.</li> </ul>
<b>Tempo de activação do som do relé 1 (segundos)/Tempo de activação do som do relé 2 (segundos)</b>	<p>Permite habilitar o som de confirmação aquando da activação do relé.</p> <ul style="list-style-type: none"> <li>▶ É possível escolher a duração entre 0 (desactivado, predefinição), ... 9 segundos.</li> </ul>
<b>Entrada Relógio</b>	<p>Permite utilizar o teclado <math>C-\overset{\wedge}{\rightarrow}</math> para activar o Relé 1 do teclado numérico durante determinadas faixas horárias, ou para autorizar a abertura por meio de um código de acesso apenas durante determinadas faixas horárias.</p> <ul style="list-style-type: none"> <li>▶ É possível escolher entre Desactivado, Activado (a tecla <math>C-\overset{\wedge}{\rightarrow}</math> activa o Relé 1, predefinição), Associado a “Funções Relé 2”.</li> </ul>
<b>Funções Relé 2</b>	<p>Caso se seleccione a opção “Funções Relé 2” no menu “Entrada Relógio”, será possível seleccionar o tipo de activação pretendido.</p> <ul style="list-style-type: none"> <li>▶ É possível escolher entre Desactivado (predefinição) e Activado (a tecla <math>C-\overset{\wedge}{\rightarrow}</math> activa o Relé 2).</li> </ul>
<b>Programação do código de acesso universal (6 dígitos)</b>	<p>Permite programar o código de acesso universal. O código de acesso universal permite o acesso em qualquer altura, sem restrições de faixas horárias.</p>
<b>Eliminar o código de acesso universal</b>	<p>Permite eliminar o código de acesso universal.</p>

# Programação através do software ViP Manager

Ligações disponíveis para programação através de ViP Manager



**Programação através do software ViP Manager (transferir gratuitamente a partir do website [pro.comelitgroup.com](http://pro.comelitgroup.com)).**

Permite uma configuração completa e personalizada (consultar manual de programação do ViP Manager):

- o Gestão utilizadores (adicionar, modificar, eliminar utilizador)
- o Alterar esquema do ecrã de chamada
- o Configuração da protecção de ecrã predefinida ou personalizada
- o Configuração de mensagens de boas-vindas
- o ...

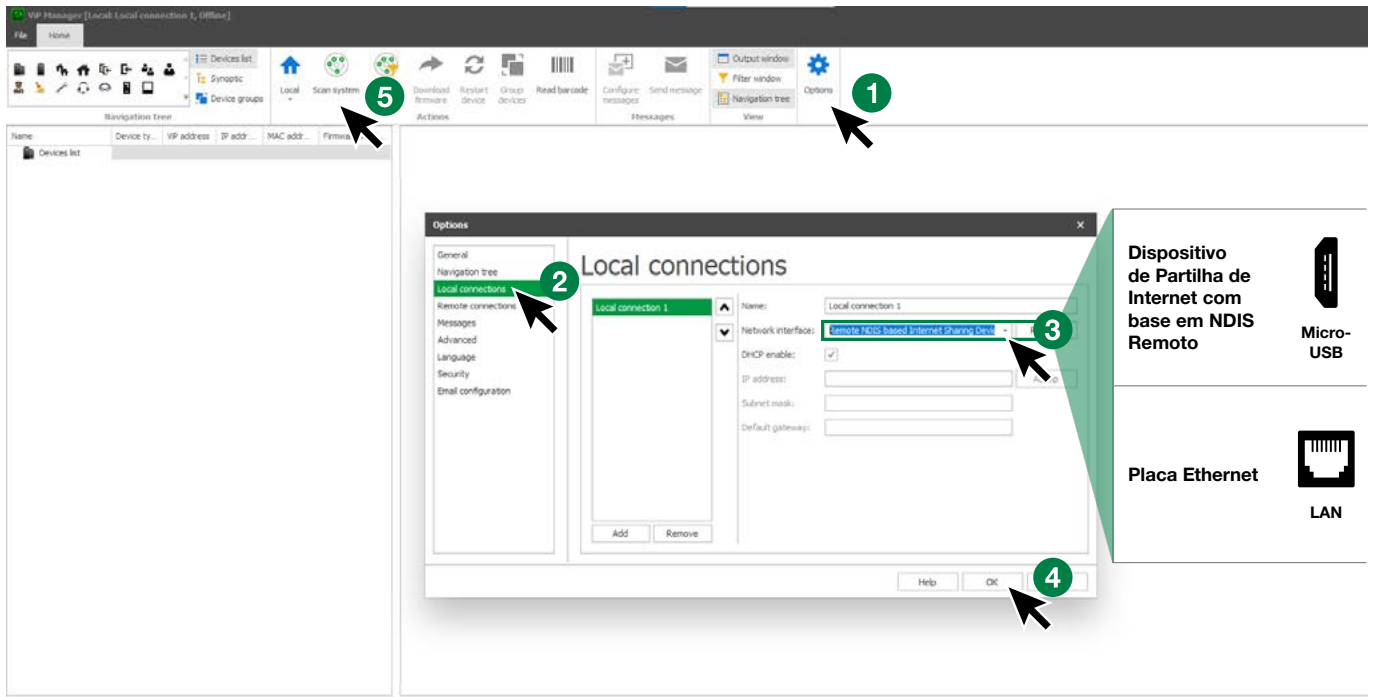
## Pesquisa de dispositivos a configurar

✓ Ligar o directório electrónico ao computador e abrir o ViP Manager

Em Opções (1)/Ligações locais (2) seleccionar a interface de rede (3).

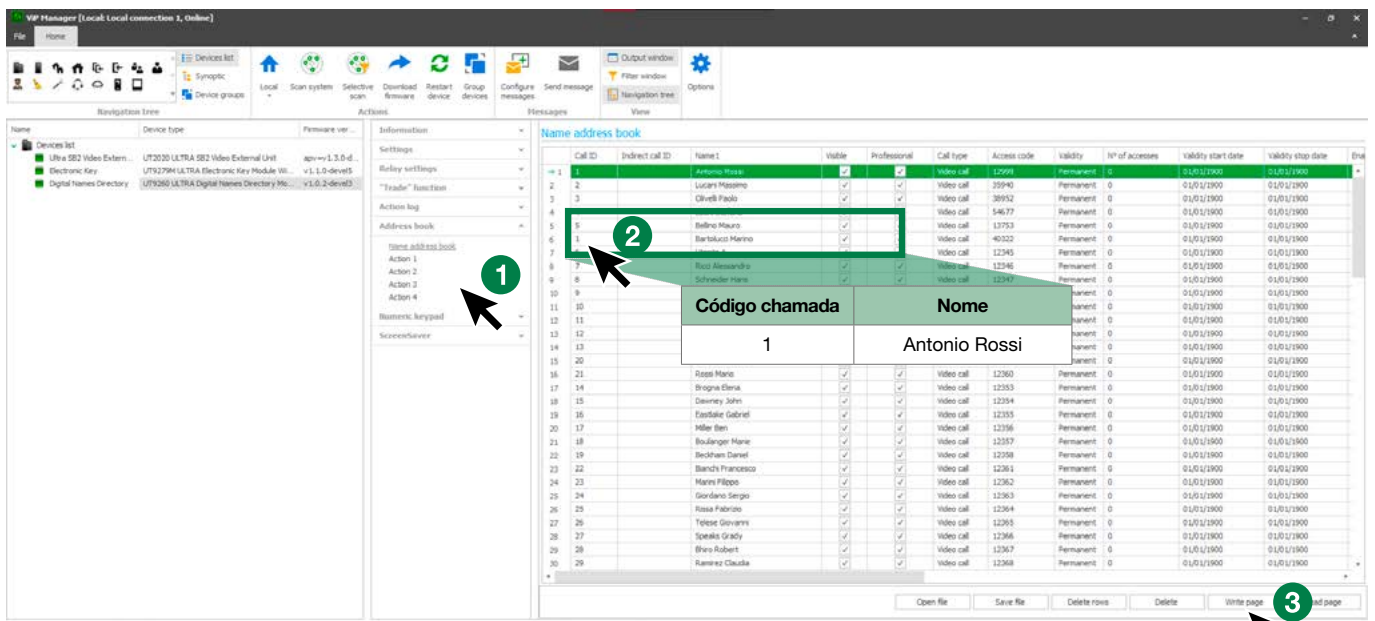
Premir OK (4) para confirmar.

Premir **Análise sistema (5)** para iniciar a pesquisa de dispositivos.



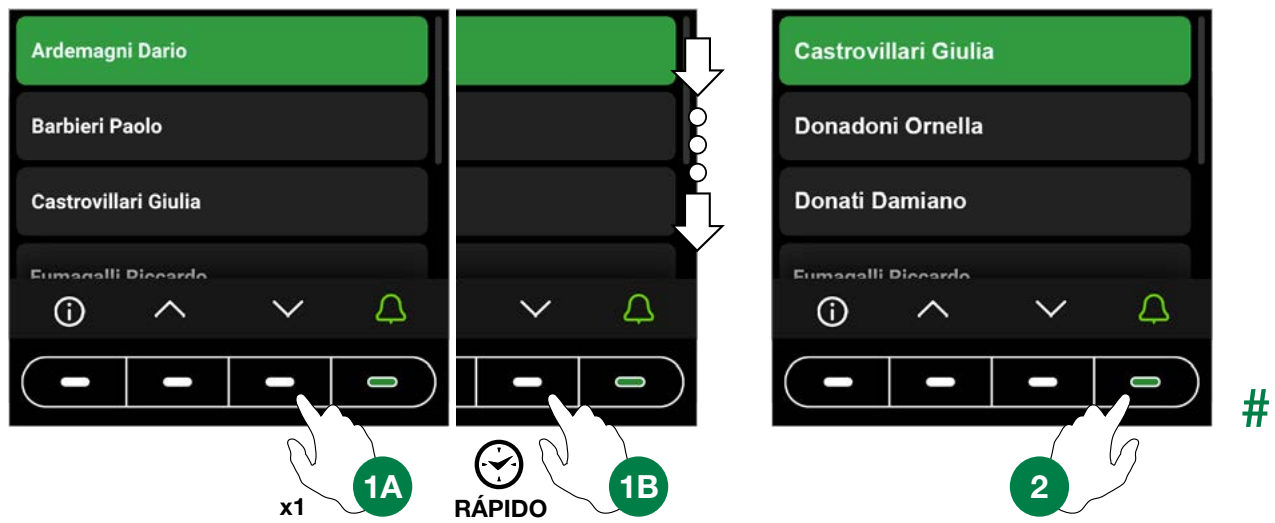
## Compilação directório

1. Escolher Directório/Directório nomes
2. Introduzir as informações necessárias
3. Premir "Write page" para enviar os dados para o módulo directório electrónico

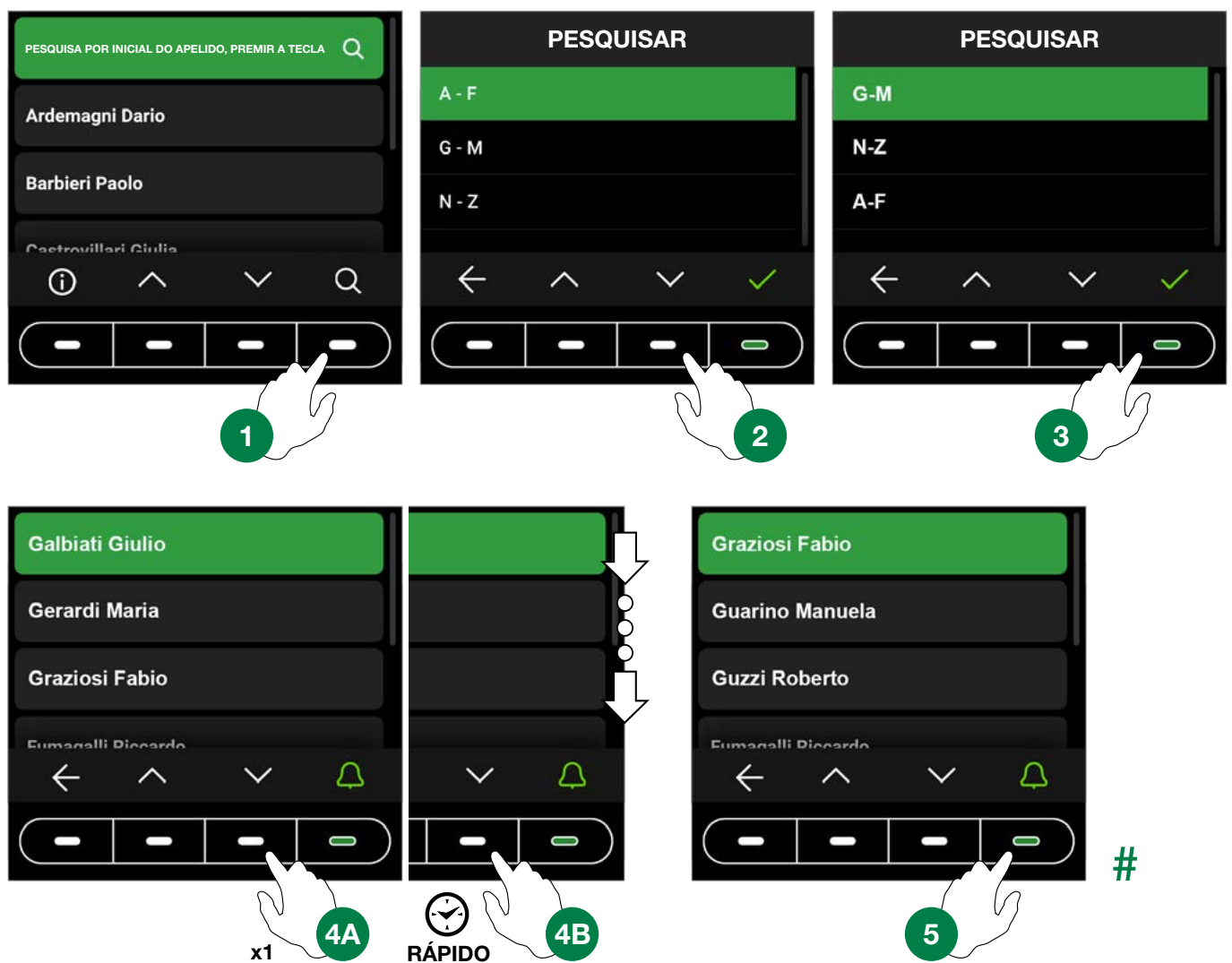


# Utilização do directório electrónico

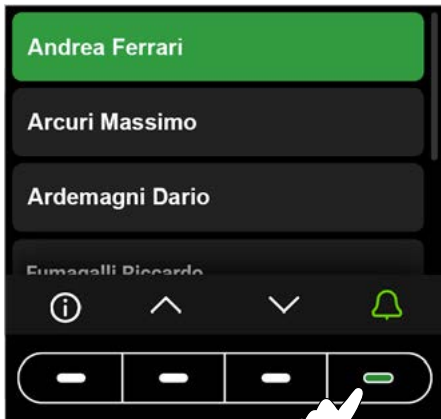
## Pesquisa genérica



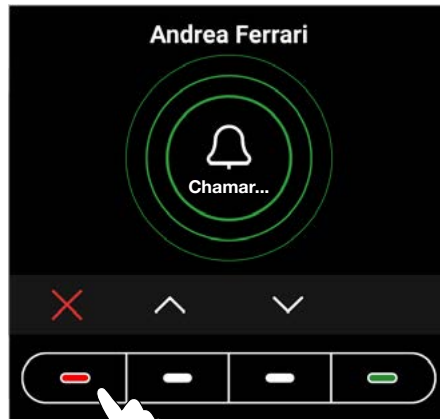
## Pesquisa por iniciais do apelido



## # Realizar uma chamada



## Cancelar uma chamada



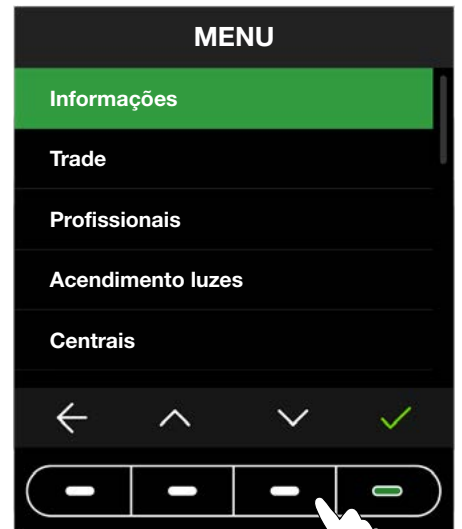
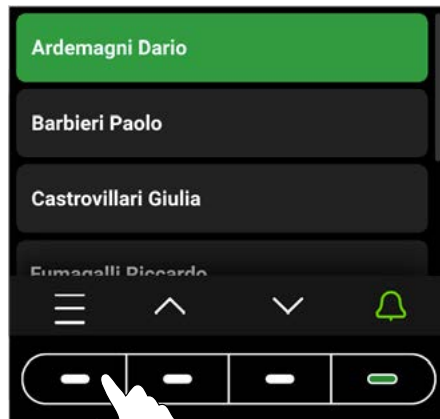
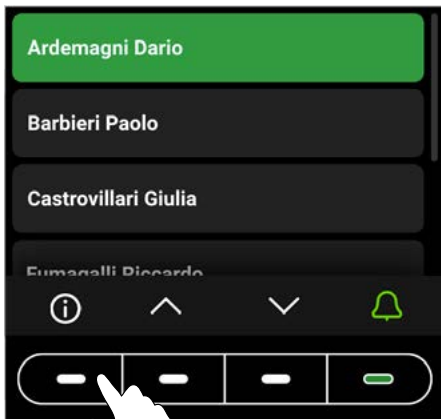
## Utilizador ocupado




## Utilizador não disponível



## Tecla multifunções




Premir a tecla  para visualizar as informações sobre como realizar uma chamada ao utilizador.

É possível que, em vez da tecla  esteja presente a tecla do menu multifunções .

A sua pressão permite aceder aos submenus presentes (Informações, Trade, Profissionais, Acendimento luzes, Centrais). Também é possível que apenas um dos submenus descritos acima esteja presente, caso em que o ícone relevante será exibido.





### **Informações**

Seleccionar para visualizar as informações sobre como realizar uma chamada ao utilizador. Premir a tecla  para regressar ao ecrã anterior.

### **Trade**

Seleccionar para desencadear a acção configurada nas faixas horárias definidas.

### **Profissionais**

Seleccionar para visualizar os utilizadores que tenham sido memorizados no directório como utilizadores “Profissionais” (por exemplo, médicos, contabilistas, etc.). Premir as teclas  e  até que o utilizador pretendido seja realçado e premir a tecla  para realizar a chamada. Premir a tecla  para cancelar a chamada. Manter premida uma das teclas de deslocamento para acelerar.

### **Acendimento luzes**

Seleccionar para desencadear a acção configurada

### **Centrais**

Seleccionar para realizar uma chamada à central. É possível programar até 2 chamadas diferentes.

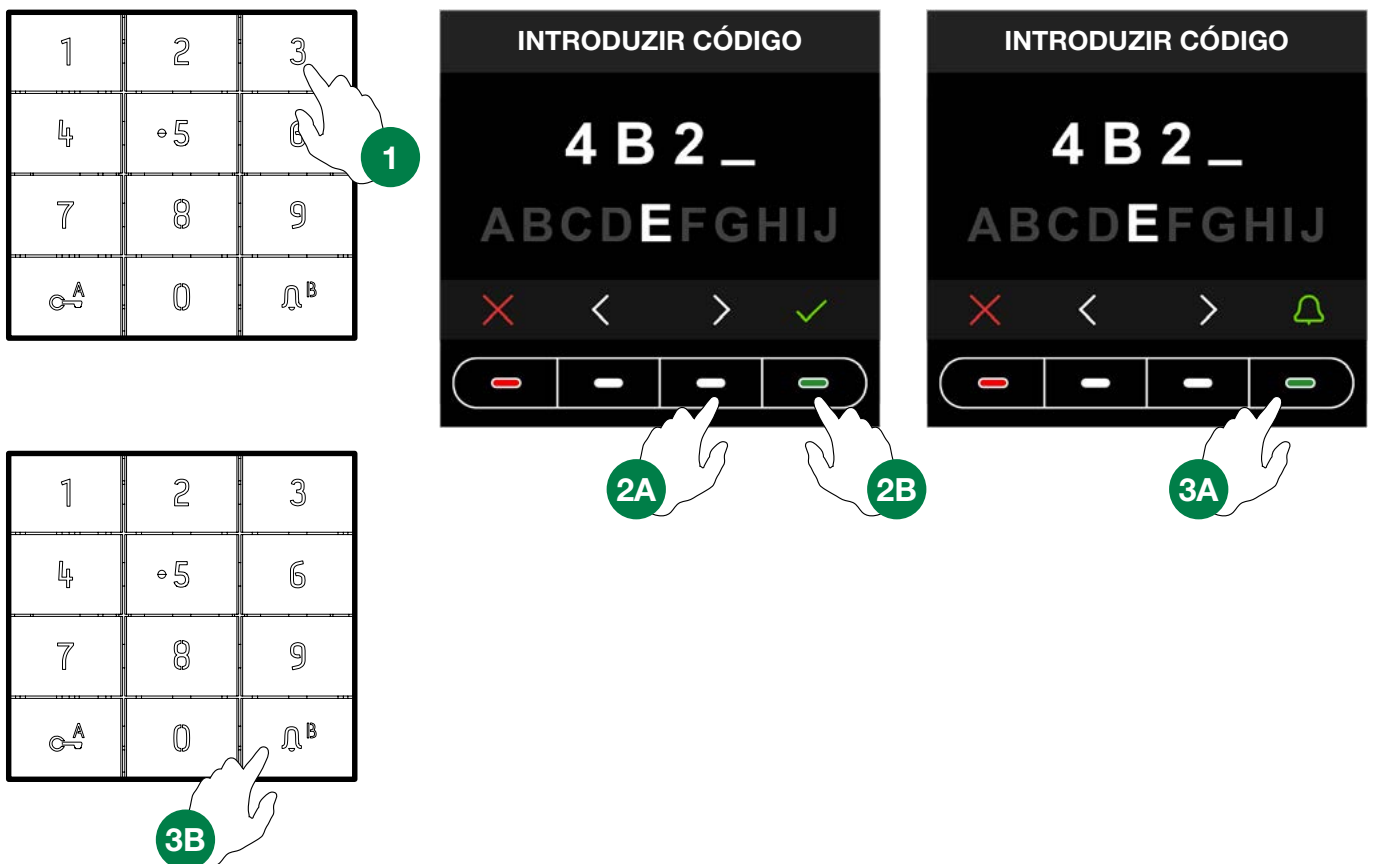
# Utilização do directório electrónico associado ao teclado numérico art. UT9279M (Rel. 1.1.0 ou superior)

Através desta associação, é possível utilizar também o teclado numérico (*Rel. 1.1.0 ou superior*) para chamar directamente o utilizador através do código, se conhecido, e para a função de controlo de acessos com activação dos relés a bordo e das saídas dos módulos áudio ou áudio/vídeo e dos actuadores da instalação.

## Chamada normal










## Chamada indirecta/alfanumérica






# Legenda ícone

#							
<b>Feedback</b>	chamada enviada	comunicação em curso	utilizador ocupado	utilizador não disponível	abertura da porta em curso	fim da conversa	► premir para cancelar a chamada

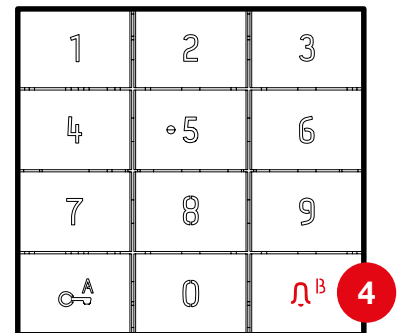
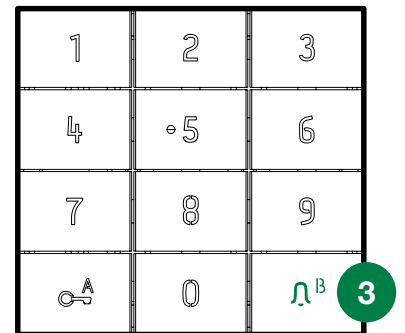
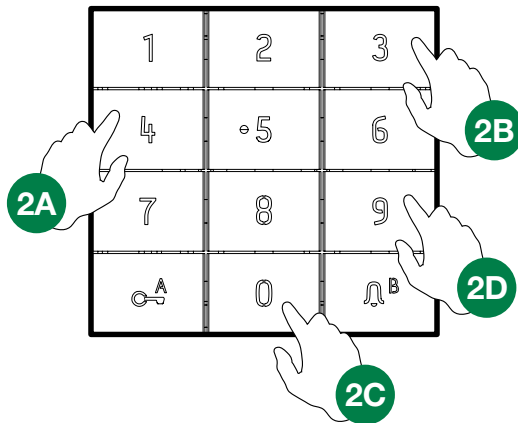
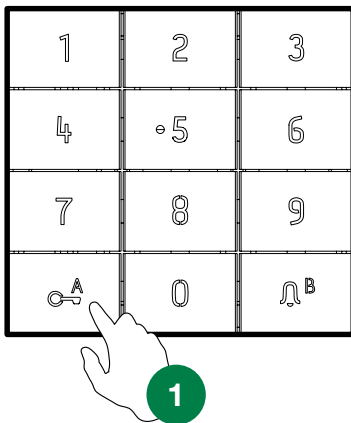
## Utilização dos códigos de acesso.

Esta função permite activar os relés no teclado numérico, as saídas dos módulos áudio ou áudio/vídeo e os actuadores da instalação.

Premir a tecla  no teclado numérico e introduzir o código de acesso.

Se o código estiver correcto, a tecla  acende-se a verde **3**

Se o código estiver errado, a tecla  acende-se a vermelho **4**



CERTIFIED MANAGEMENT SYSTEMS



[www.comelitgroup.com](http://www.comelitgroup.com)

Via Don Arrigoni, 5 - 24020 Rovetta (BG) - Italy

 **Comelit**<sup>®</sup>  
Passion. Technology. Design.